

1. ทำความรู้จักกับอุปกรณ์ของคุณ

เครื่องวัดความดันโลหิตที่ข้อมือ ถูกนำมาใช้เพื่อจะได้ไม่รบกวนผู้ป่วย และตรวจจับค่าความดันจากเส้นเลือดใหญ่ของผู้ใหญ่

- อุปกรณ์สามารถใช้วัดค่าความดันและบันทึกผลได้อย่างง่ายดายและรวดเร็ว
- มีระบบแจ้งเตือน หากผู้ใช้มีแนวโน้มการเต้นของหัวใจที่ผิดปกติ
- ค่าที่วัดได้จะแสดงผล และแยกประเภทความรุนแรงอย่างชัดเจน ตามมาตรฐานขององค์การอนามัยโลก (WHO)
- เก็บคู่มือให้สะดวกต่อการหยิบใช้ในครั้งต่อไป

2. ข้อมูลที่สำคัญ

⚠️ สัญลักษณ์คำเตือนต่างๆ

สัญลักษณ์ต่อไปนี้ สามารถพบได้ในคู่มือการใช้งานและบนตัวอุปกรณ์

	ข้อควรระวัง
	หมายเหตุ: ข้อมูลที่สำคัญ
	ปฏิบัติตามคำแนะนำสำหรับการใช้งาน
	อยู่ในประเภท Type BF (เป็นเครื่องที่สัมผัสกับผู้ป่วยภายนอก)
	ไฟฟ้ากระแสตรง
	การกำจัดอุปกรณ์ควรเป็นไปตามข้อกำหนดของ 2002/96/EC - WEEE
	ผู้ผลิต
	ข้อจำกัดของอุณหภูมิ -20°C ถึง 70°C
	ค่าความชื้นที่ได้รับอนุญาตในการจัดเก็บอุปกรณ์ RH ≤85%
	เก็บในที่แห้ง
	หมายเลขเครื่อง (Serial Number)
	รับรองว่าผลิตภัณฑ์นี้มีคุณสมบัติสอดคล้องตามข้อกำหนดที่สำคัญทางการแพทย์ (Directive 93/42/EEC)

⚠️ คำแนะนำเกี่ยวกับการใช้งาน

- ควรวัดความดันโลหิต ในช่วงเวลาเดียวกันของทุกวัน เพื่อให้การเปรียบเทียบค่าของอุณหภูมิที่วัดได้เป็นไปอย่างถูกต้อง
- ก่อนการวัดทุกครั้ง ควรผ่อนคลายร่างกายประมาณ 5 นาที
- ไม่ควรวัดติดต่อกันทันที ควรรอเวลาประมาณ 5 นาทีก่อนการวัดในครั้งต่อไป
- อย่าใช้อุปกรณ์ทันทีหลังจากที่กิน, ต้ม, สูบบุหรี่ หรือออกกำลังกายภายใน 30 นาที
- ให้วัดใหม่อีกครั้ง หากคุณไม่แน่ใจค่าที่ได้จากการวัด
- ค่าที่ได้จากการวัด มีไว้ใช้เพื่อวัตถุประสงค์สำหรับเป็นข้อมูลเท่านั้น โดยอุปกรณ์ไม่ได้

ถูกออกแบบให้สามารถใช้งานแทนการวินิจฉัยอย่างละเอียดทางการแพทย์ได้

- อย่าใช้อุปกรณ์กับเด็กทารกแรกเกิด และหญิงมีครรภ์ หรือผู้ป่วยภาวะครรภ์เป็นพิษ
- ในกรณีที่คุณเป็นโรคเกี่ยวกับระบบการไหลเวียนของหลอดเลือดหัวใจ หรือโรคหลอดเลือดหัวใจตีบเรื้อรัง ควรหลีกเลี่ยงการใช้งานอุปกรณ์นี้ หรือเปลี่ยนไปใช้เป็นเครื่องวัดความดันโลหิตที่ต้นแขนแทน
- ผู้ป่วยโรคหัวใจ และโรคทางหลอดเลือด อาจส่งผลทำให้วัดค่าได้ไม่แม่นยำนัก เช่นเดียวกับผู้ที่มีความดันโลหิตต่ำมาก, โรคเบาหวาน หรือความผิดปกติของการไหลเวียนโลหิตด้วย
- อุปกรณ์ไม่ควรนำไปใช้ร่วมกับเครื่องมือด้านการผ่าตัดที่มีความถี่สูง
- ใช้วัดความดันที่บริเวณข้อมือ ตามที่ระบุไว้เท่านั้น
- ระหว่างการวัดความดัน หากอุปกรณ์ใช้เวลาในการวัดมากเกินไปจนผิดปกติ หรือเกิดความผิดปกติอื่นๆ กับอุปกรณ์ ให้รีบเอาอุปกรณ์ออกจากข้อมือทันที
- อย่าใช้อุปกรณ์เพื่อวัดความดันบ่อยจนเกินไป เพราะอาจส่งผลกับการไหลเวียนเลือดทำให้เกิดการบาดเจ็บได้
- ห้ามใช้อุปกรณ์กับผู้ป่วยโรคมะเร็งเต้านม
- ห้ามวางอุปกรณ์บนข้อมือที่มีบาดแผล เพราะจะทำให้เกิดการบาดเจ็บขึ้นได้
- อุปกรณ์สามารถใช้งานได้ เมื่อใส่แบตเตอรี่แล้วเท่านั้น
- เพื่อเป็นการประหยัดแบตเตอรี่, จอแสดงผลจะปิดโดยอัตโนมัติหากไม่มีการกดปุ่มใดๆ เป็นเวลาประมาณ 1 นาที
- ใช้งานอุปกรณ์ตามที่ระบุไว้ในคู่มือนี้เท่านั้น ผู้ผลิตจะไม่รับผิดชอบต่อความเสียหายที่เกิดจากการใช้งานในลักษณะที่ไม่เหมาะสม หรือการใช้อย่างประมาท

⚠️ การเก็บ และการดูแลรักษา

- เครื่องวัดความดันโลหิตนี้ มีส่วนประกอบของอุปกรณ์อิเล็กทรอนิกส์ขั้นสูง ซึ่งทำให้การวัดมีความแม่นยำสูง อยากรใช้งานของอุปกรณ์จะขึ้นอยู่กับกรดูแลรักษา
- ระวังอย่าให้อุปกรณ์โดนกระแทก, ความชื้น หรือฝุ่นผง และไม่ควรให้อุปกรณ์โดนแสงแดดโดยตรง
- ห้ามโยนอุปกรณ์ลงพื้น
- ห้ามนำเครื่องวัดความดันโลหิตนี้เข้าใกล้แหล่งสนามแม่เหล็กไฟฟ้า เช่น วิทยุ, โทรศัพท์มือถือ, เตาไมโครเวฟ เป็นต้น
- หากสายวัดความดันที่ข้อมือยังไม่อยู่ในตำแหน่งที่ถูกต้อง ห้ามกดปุ่มให้เครื่องทำงาน
- หากไม่มีการใช้งานเป็นเวลานาน ควรถอดแบตเตอรี่ออกจากตัวอุปกรณ์

⚠️ คำแนะนำเกี่ยวกับแบตเตอรี่

- เก็บแบตเตอรี่ให้ห่างจากมือเด็ก เพื่อป้องกันการหยิบเข้าปาก หากมีการกลืนกินให้รีบไปพบแพทย์ทันที
- ไม่ควรวีแบตเตอรี่ที่สามารถชาร์จไฟได้ และห้ามแกะ หรือเผาแบตเตอรี่
- การเปลี่ยนแบตเตอรี่ ควรเปลี่ยนทั้งหมดในคราวเดียวกัน
- แบตเตอรี่ที่ใช้ควรเป็นแบตเตอรี่ที่มีความจุ และชนิดเดียวกัน โดยแนะนำให้ใช้เป็นแบตเตอรี่ Alkaline (ถ่านอัลคาไลน์)

ⓘ การซ่อมแซม และกำจัดทิ้ง

- ห้ามทิ้งแบตเตอรี่ลงในถังขยะทั่วไป ควรทิ้งแบตเตอรี่ลงในจุดที่เตรียมไว้ให้ทิ้งโดยเฉพาะเท่านั้น
- อย่าพยายามเปิด จัดเครื่อง หรือซ่อมแซมอุปกรณ์ด้วยตัวเอง หากมีการกระทำดังกล่าวการรับประกันจะถือเป็นโมฆะทันที
- การซ่อมบำรุงต้องกระทำโดยเจ้าหน้าที่ที่ได้รับมอบหมายจากบริษัทเท่านั้น
- ก่อนการแจ้งซ่อม ควรทดลองเปลี่ยนแบตเตอรี่ก่อน

- การกำจัดทิ้ง ควรเป็นไปตามข้อกำหนดของ 2002/96/EC-WEEE (Waste Electrical and Electronic Equipment) หากพบข้อสงสัย กรุณาติดต่อเจ้าหน้าที่ที่รับผิดชอบในการกำจัดของเสียในเขตพื้นที่ของคุณ

3. รายละเอียดของอุปกรณ์



1. ฝาครอบช่องแบตเตอรี่
2. ปุ่ม หน่วยความจำ (MEM)
3. ฟังก์ชันพิเศษ (M)
4. ปุ่ม ปรับค่า (+)
5. ปุ่ม เปิด/ปิด เครื่อง (P)
6. สายรัดที่ข้อมือ
7. หน้าจอแสดงผล

สัญลักษณ์บนหน้าจอแสดงผล

1. สัญลักษณ์ให้เปลี่ยนแบตเตอรี่
2. สัญลักษณ์ เมื่อเกิดความผิดพลาด EE
3. ความดันช่วงหัวใจบีบตัว (Systolic pressure)
4. สัญลักษณ์หัวใจเต้นผิดปกติ
5. แสดงหน่วยมิลลิเมตรปรอท (mmHg)
6. สัญลักษณ์แทนผู้ใช้งาน no.1, no.2
7. ความดันช่วงหัวใจคลายตัว (Diastolic pressure)
8. เวลา และ วันที่
9. ลำดับของหน่วยความจำ
10. สัญลักษณ์การเต้นของหัวใจ
11. อัตราการเต้นของหัวใจ
12. สัญลักษณ์แสดงระดับความรุนแรงของอาการตามมาตรฐานขององค์การอนามัยโลก (WHO classification)
13. แสดงค่าบนหน้าจอ: A คือ AM (กลางวัน) และ P คือ PM (กลางคืน)

4. เตรียมความพร้อมในการวัด

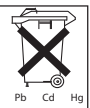
การใส่แบตเตอรี่

- เปิดฝาครอบแบตเตอรี่ที่อยู่ด้านซ้ายของอุปกรณ์ออก
- ใส่แบตเตอรี่ Alkaline LR 03 1.5V จำนวน 2 ก้อนลงในช่องใส่ให้ถูกขั้ว
- ปิดฝาครอบแบตเตอรี่



สัญญาณแจ้งเตือนเมื่อแบตเตอรี่อ่อน:

- หน้าจอแสดงผลจะมีสัญลักษณ์ ปรากฏขึ้นมา แสดงว่าควรเปลี่ยนแบตเตอรี่ใหม่
- ไม่ควรทิ้งแบตเตอรี่ที่ใช้แล้วลงในถังขยะทั่วไป ควรนำไปทิ้งในถังเตรียมพิเศษสำหรับการทิ้งอุปกรณ์อิเล็กทรอนิกส์โดยเฉพาะตามกฎหมายระบุ
- หมายเหตุ แบตเตอรี่บรรจุด้วยสารที่มีอันตรายต่อสภาพแวดล้อม โดยสามารถสังเกตได้จากสัญลักษณ์ต่อไปนี้: Pb = มีตะกั่วเป็นส่วนผสม, Cd = มีแคดเมียมเป็นส่วนผสม, Hg = มีปรอทเป็นส่วนผสม



การตั้งค่าวันที่และเวลา

- เปิดการใช้งาน โดยการกดปุ่ม (P)
- กดปุ่ม (M) ค้างไว้ ประมาณ 5 วินาที
- ตั้งค่า เดือน เป็นลำดับแรก โดยการกดปุ่ม (+) ในการเลือกเดือน 1-12 แล้วกดยืนยัน

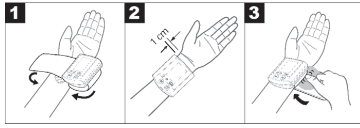
การเลือกโดยการกดที่ ④

- จากนั้นให้ตั้งค่า วันที่/ชั่วโมง/นาที ตามลำดับ แล้วกดยืนยันโดยการกดที่ ④
- ยืนยันการตั้งค่าที่คุณเลือกทั้งหมด โดยการกดที่ปุ่ม ④ อีกครั้ง เป็นอันเสร็จสิ้น

5. การใช้งานเครื่องวัดความดัน

การสวมสายรัดข้อมือ

- วางข้อมือให้หงายขึ้นในท่าที่ทำให้รู้สึกผ่อนคลาย แล้ววางอุปกรณ์ตรงด้านในของข้อมือ



- นำส่วนที่เป็นตีนตุ๊กแกมายึดติดกัน

โดยให้อุปกรณ์อยู่ห่างจากข้อมือประมาณ 1 ซม.

- ดึง และพันสายรัดข้อมือไม่ให้ตึงแน่น หรือหลวมจนเกินไป

ท่านั่งที่ถูกต้อง ระหว่างการใช้เครื่องวัดความดันโลหิต

- ควรผ่อนคลายร่างกายก่อนทำการวัดประมาณ 5 นาที
- ในการวัด คุณสามารถทำได้ทั้งในท่านั่ง และท่านอนแต่ต้องมั่นใจว่า สายรัดที่ข้อมืออยู่ในระดับเดียวกับหัวใจ
- ควรนั่ง หรือนอนนิ่งๆ เพื่อให้ได้ค่าที่ถูกต้อง และไม่ควรรวดruckขณะทำการวัด



การเลือกหน่วยความจำ

- เปิดการใช้งาน โดยการกดปุ่ม ①
- เลือกหน่วยความจำของผู้ใช้งานที่ต้องการสำหรับเก็บค่า โดยกดปุ่ม (+)
- ตัวเครื่องจะสามารถเก็บค่าการวัดสำหรับผู้ใช้งานได้ 2 ท่าน ท่านละ 60 ค่า เพื่อบันทึกผลการทดสอบใน 2 ท่านที่แตกต่างกัน หรือจะแยกเป็นการวัดในเวลากลางวัน และในเวลากลางคืนก็ได้

การวัดค่าความดันโลหิต

- สวมสายรัดข้อมือ และจัดตำแหน่งของร่างกายให้ถูกต้อง ตามวิธีที่ได้กล่าวไว้ข้างต้น
- กดปุ่ม (+) เพื่อเลือกหน่วยความจำของผู้ใช้งานที่ต้องการ แล้วกดเริ่มใช้อุปกรณ์โดยการกดปุ่ม ① ค้างไว้ จนหน้าจอแสดงผลไม่ปรากฏขึ้น จากนั้นสายรัดข้อมือจะมีการบีบลมเข้าโดยอัตโนมัติ ขณะที่กำลังบีบลมเข้านั้น อุปกรณ์จะทำการคำนวณค่าความดันไปด้วย หากค่าความดันไม่พออุปกรณ์จะทำการบีบลมเพิ่มเข้าไปอีกโดยอัตโนมัติ
- เมื่อบีบลมเพียงพอแล้ว อุปกรณ์จะค่อยๆ คลายลมออกอย่างช้าๆ และทำการวัดค่าความดัน
- เมื่อวัดค่าความดันเรียบร้อยแล้ว อุปกรณ์จะทำการปล่อยลมออกอย่างรวดเร็ว และอัตราการเต้นของหัวใจ ค่าความดันที่วัดได้ในช่วงหัวใจบีบตัว และช่วงหัวใจคลายตัวจะปรากฏบนหน้าจอ
- หากต้องการยกเลิกการวัด สามารถทำได้ตลอดเวลา โดยการกดปุ่ม ①
- เมื่อหน้าจอแสดงผล ปรากฏสัญลักษณ์ E₁ แสดงว่าอุปกรณ์ไม่สามารถจะวัดค่าอย่างถูกต้องได้ ให้ดูเพิ่มเติมที่หัวข้อ “การแก้ไขปัญหา” แล้วทำการวัดใหม่อีกครั้ง
- อุปกรณ์จะปิดโดยอัตโนมัติ หากไม่มีการใช้งานภายในเวลาประมาณ 1 นาที

* ควรรออย่างน้อยประมาณ 5 นาที ก่อนการวัดในครั้งต่อไป

การประเมินผล

ภาวะหัวใจเต้นผิดปกติ:

อุปกรณ์นี้สามารถแสดงให้เห็นว่า ผู้ใช้มีความเสี่ยงต่อภาวะหัวใจเต้นผิดจังหวะ โดยอุปกรณ์ จะแสดงสัญลักษณ์ บนหน้าจอแสดงผล ซึ่งสาเหตุอาจเกิดจากข้อ

บกพร่องของสนามแม่เหล็กไฟฟ้า ที่ควบคุมการเต้นของหัวใจ หรือสาเหตุที่ทำให้อัตราการเต้นของหัวใจช้าหรือเร็วกว่าปกติ อาจเกิดจากปัจจัยอื่น ๆ เช่น เป็นโรคหัวใจ, อายุ, มีการใช้สารกระตุ้นบางอย่าง รวมไปถึงการพักผ่อนที่ไม่เพียงพอด้วย

หากอุปกรณ์แสดงสัญลักษณ์ ขึ้นมา ให้พักร่างกายก่อนประมาณ 5 นาที แล้วทดลองทำการวัดใหม่อีกครั้ง โดยห้ามพูดคุยหรือขยับร่างกาย หากยังแสดงสัญลักษณ์ ขึ้นมาอีกครั้ง ให้รีบปรึกษาแพทย์ ไม่ควรวินิจฉัยโรคด้วยตัวเอง เพราะอาจเป็นอันตรายได้

WHO classification: ระดับความรุนแรงของอาการตามแนวทางขององค์การอนามัยโลก

ระดับของค่าความดันโลหิต	ความดันช่วงหัวใจบีบตัว	ความดันช่วงหัวใจคลายตัว	วิธีการดำเนินการ
ระดับ 3: Severe hypertension	≥ 180	≥ 110	พบแพทย์ทันที
ระดับ 2: Moderate hypertension	160 - 179	100 - 109	พบแพทย์ทันที
ระดับ 1: Mild hypertension	140 - 159	90 - 99	พบแพทย์เป็นระยะ
High-normal	130 - 139	85 - 89	พบแพทย์เป็นระยะ
Normal	120 - 129	80 - 84	ตรวจสอบด้วยตัวเอง
Optimal	< 120	< 80	ตรวจสอบด้วยตัวเอง

6. การบันทึก, เรียกดูและลบค่าที่บันทึก

- ทุกครั้งที่ทำการวัด ค่าที่ได้จะถูกเก็บบันทึกไว้พร้อมกับเวลาและวันที่ โดยจะสามารถบันทึกได้สูงสุด 60 ค่า หากเกินกว่านี้ค่าเก่าที่สุดจะถูกลบออกแล้วเก็บค่าใหม่เข้าไปแทน
- เรียกดูหน่วยความจำ โดยการกดที่ปุ่ม MEM จากนั้นกดปุ่ม (+) เพื่อเลือกหน่วยความจำของผู้ใช้ที่ต้องการ เมื่อเลือกได้แล้วจะสามารถเรียกดูค่าได้ด้วยวิธีการดังต่อไปนี้:
 - กดปุ่ม MEM อีกครั้ง หน้าจอแสดงค่าเฉลี่ยของการวัดที่ได้ทำการบันทึกไว้ทั้งหมด, กดปุ่ม MEM อีกครั้ง หน้าจอแสดงค่าเฉลี่ยของการวัดที่ได้ทำการบันทึกไว้ ในช่วงเวลากลางวัน ของ 1 อาทิตย์ที่ผ่านมา (AM เท่านั้น), กดปุ่ม MEM อีกครั้ง หน้าจอแสดงค่าเฉลี่ยของการวัดที่ได้ทำการบันทึกไว้ ในช่วงเวลากลางคืน ของ 1 อาทิตย์ที่ผ่านมา (PM เท่านั้น), กดปุ่ม MEM อีกครั้ง หน้าจอจะแสดงผลการวัดที่บันทึกไว้ล่าสุดของแต่ละคนพร้อมแสดงวันที่ และเวลา
 - การลบค่าที่บันทึก: กดปุ่ม MEM หน้าจอจะแสดงสัญลักษณ์ ให้กดปุ่ม (+) เพื่อเลือกหน่วยความจำของผู้ใช้ที่ต้องการลบ แล้วกดยืนยันการเลือก โดยการกดที่ปุ่ม MEM อีกครั้ง จากนั้นกดปุ่ม (+) และปุ่ม ④ พร้อมกันค้างไว้ประมาณ 5 วินาที หน้าจอจะแสดงสัญลักษณ์ ขึ้นมา ถือว่าการลบเสร็จสมบูรณ์
 - หากต้องการศึกษาวิธีการเปลี่ยนหน่วยความจำของผู้ใช้เพิ่มเติม โปรดดูข้อมูลที่หัวข้อ “การเลือกหน่วยความจำ”

7. ข้อความแสดงความผิดพลาด/การแก้ไขปัญหา

- ในกรณีที่ข้อความผิดพลาดเกิดขึ้น หน้าจอแสดงผลจะมีข้อความ E₁ ปรากฏขึ้น ซึ่งสาเหตุอาจเกิดจาก
- เครื่องสูบลมเข้าสายรัดข้อมือมากกว่า 300 mmHg, หน้าจอจะแสดงสัญลักษณ์ E₂
 - ความดันโลหิตสูง หรือต่ำเกินไป จนผิดปกติ, หน้าจอจะแสดงสัญลักษณ์ E₃
 - ขณะใช้งาน ผู้ใช้มีการพูดคุย หรือเคลื่อนไหวร่างกาย, หน้าจอจะแสดงสัญลักษณ์ E₃ และ
 - สวมสายรัดข้อมือไม่ถูกต้อง, หน้าจอจะแสดงสัญลักษณ์ E₁
 - สายรัดข้อมือถูกบีบลมเข้าไปนานกว่า 25 วินาที, หน้าจอจะแสดงสัญลักษณ์ E₁
- ในกรณีที่ข้างต้น ให้ผู้ใช้ทดลองทำการวัดใหม่อีกครั้ง โดยต้องให้แน่ใจว่าสวมสายรัดข้อมืออย่างถูกต้อง และไม่มีการพูดคุยหรือขยับร่างกายขณะทำการวัด หากเป็นไปได้ให้ถอดแบตเตอรี่ออก แล้วใส่ใหม่อีกครั้ง

8. การทำความสะอาด และการดูแลรักษา

- ทำความสะอาดอุปกรณ์ด้วยความระมัดระวังด้วยผ้าชุบน้ำหมาดๆ
- ห้ามใช้ผงซักฟอก หรือตัวทำละลาย
- ห้ามวางอุปกรณ์ใกล้ น้ำ หรือของเหลวใดๆ
- ห้ามวางวัตถุอื่นที่มีน้ำหนักมากๆ ลงบนอุปกรณ์

9. รายละเอียดผลิตภัณฑ์

Model No.	BC 32
วิธีการวัด	วัดบริเวณข้อมือด้วยวิธี Oscillometric
ช่วงของการวัด	แรงดันเมื่อหัวใจบีบตัว 40 – 280 mmHg, แรงดันเมื่อหัวใจคลายตัว 40 – 200 mmHg, อัตราการเต้นของหัวใจ 40 – 199 ครั้ง/นาที
ความแม่นยำในการอ่านค่า	เมื่อหัวใจบีบตัว ± 3 mmHg, เมื่อหัวใจคลายตัว ± 3 mmHg, อัตราการเต้นของหัวใจ ± 5 % ของค่าที่แสดง
ค่าความผิดพลาดของการวัด	ค่าสูงสุดที่ยอมให้ผิดพลาดได้ตามมาตรฐานของอุปกรณ์ที่ทดสอบการใช้งานในคลินิก: ค่าแรงดันเมื่อหัวใจบีบตัว 8 mmHg ค่าแรงดันเมื่อหัวใจคลายตัว 8 mmHg
หน่วยความจำ	2 x 60 ค่า
ขนาด	72 มม.(ยาว) x 69 มม.(กว้าง) x 29.2 มม.(สูง)
น้ำหนัก	ประมาณ 115 กรัม
ขนาดของสายรัดข้อมือ	รอบวงประมาณ 135-195 มม.
อุณหภูมิห้องที่ทำการวัด	+10 °C ถึง +40 °C, ความชื้นของอากาศ ≤ 85 %
อุณหภูมิที่จัดเก็บ	-20 °C ถึง +70 °C, ความชื้นของอากาศ ≤ 85 % ความดันบรรยากาศ 700 –1060 hPa
ขนาดแบตเตอรี่	ถ่าน ขนาด AAA 1.5 V จำนวน 2 ก้อน
อายุการใช้งานของแบตเตอรี่	วัดได้ประมาณ 250 ครั้ง ขึ้นอยู่กับการใช้งาน
อุปกรณ์เสริม	คู่มือการใช้, ถ่าน 4x1.5V AA, กล่องใส่อุปกรณ์
การจัดหมวดหมู่	Internal supply, IPX0, AP or APG, Continuous operation, Type BF

รายละเอียดอุปกรณ์สามารถเปลี่ยนแปลงได้ โดยไม่ต้องแจ้งให้ทราบล่วงหน้า

- ผลิตภัณฑ์นี้ถูกจัดอยู่ในมาตรฐานของสหภาพยุโรป (EU) EN60601-1-2 และการใช้งานร่วมกับคลื่นแม่เหล็ก เครื่องมือสื่อสาร หรืออุปกรณ์ที่มีความถี่สูง อาจมีผลต่อการทำงานของผลิตภัณฑ์ ต้องการรายละเอียดเพิ่มเติม กรุณาติดต่อฝ่ายบริการลูกค้าที่ระบุไว้ในตอนท้ายของคู่มือ
- ผลิตภัณฑ์นี้อยู่ในกลุ่มของข้อบังคับอุปกรณ์ทางการแพทย์ EU ข้อบังคับ 93/42/EE และอยู่ภายใต้กฎหมายอุปกรณ์ทางการแพทย์ของประเทศเยอรมัน รวมไปถึงมาตรฐาน EN 1060-1, EN 1060-3 และ IEC 80601-2-30 ของยุโรปด้วย
- หากผู้ใช้มีประสงค์เพื่อใช้ผลิตภัณฑ์นี้ในเชิงพาณิชย์ ผู้ใช้ต้องตรวจสอบความแม่นยำได้จากฝ่ายบริการลูกค้า และตัวแทนจำหน่ายของท่าน

ผู้นำเข้า: บริษัท เบลเมกส์ไทย จำกัด
 สำนักงานใหญ่และคลังสินค้า: 15/117 หมู่ 3 เข้าม้ากิโล 23 ถ.ม้ากิโล ต.สุรศักดิ์ อ.ศรีราชา จ.ชลบุรี 20110 โทร. 038-314118 แฟกซ์. 038-314119
 ศูนย์บริการลูกค้าสัมพันธ์ โทร. 038-314118, 038-773660, 081-6339942