

คู่มือการใช้งาน เครื่องฟอกอากาศ LR330



⚠ คำเตือน

- อุปกรณ์นี้ควรถูกใช้งานโดยเด็กที่มีอายุมากกว่า 8 ปีขึ้นไป โดยผู้ที่มีความรู้ให้การดูแลและให้คำแนะนำเกี่ยวกับงานที่ใช้อุปกรณ์ได้อย่างปลอดภัยและตระหนักถึงความเสี่ยงที่จะเกิดขึ้นจากการใช้งาน
- เก็บอุปกรณ์ให้ห่างจากเด็กและไม่ให้เด็กเล่นกับอุปกรณ์นี้
- เด็กไม่ควรทำความสะอาดและดูแลรักษาเครื่อง เว้นเสียแต่จะอยู่ภายใต้การดูแลของผู้ใหญ่
- ถอดอุปกรณ์ออกจากแหล่งจ่ายไฟ เมื่อต้องการเติมน้ำมันหอมระเหยหรือเมื่อต้องการทำความสะอาด
- ห้ามใช้ตัวละลายในการทำความสะอาดอุปกรณ์
- หากสายไฟที่ใช้เชื่อมต่ออุปกรณ์ได้รับความเสียหายท่านจะได้รับการเปลี่ยนสายไฟโดยฝ่ายบริการลูกค้าหรือตัวแทนจำหน่ายเพื่อหลีกเลี่ยงความเสี่ยงที่จะเกิดขึ้น

เรียนคุณลูกค้า

ขอขอบคุณที่เลือกใช้ผลิตภัณฑ์ของเรา เรามีชื่อเสียงด้านผลิตภัณฑ์ที่มีคุณภาพสูง ผลิตภัณฑ์ของเราถูกทดลองแล้วเพื่อการใช้ที่เกี่ยวกับ ความอบอุ่น, น้ำหนัก, ความดันโลหิต, น้ำตาลในเลือด, อุณหภูมิของร่างกาย, ชีพจร, การบำบัดแบบนูนมวล, ความสวยงาม, การนวด และอากาศ โปรดอ่านคู่มือการใช้เพื่อการใช้อย่างปลอดภัยและเก็บไว้เพื่อการใช้ต่อไป และโปรดเก็บคู่มือไว้ในกรณีที่ผู้ใช้คนอื่นจะหยิบมาอ่านได้ง่าย

ขอแสดงความนับถือ

บอยเลอร์

สิ่งทีบรรจุมาในกล่อง

- เครื่องฟอกอากาศ
- แผ่นกรองแบบรวม (ชั้นถ่านกัมมันต์ / แผ่นกรอง EPA คลาส E 10)
- แผ่นกรองอากาศชั้นต้น
- คู่มือแนะนำการใช้งาน

เครื่องหมายสัญลักษณ์

	คำเตือน แสดงให้เห็นถึงความเสี่ยงที่อาจก่อให้เกิดการบาดเจ็บ หรืออันตรายต่อสุขภาพ
	สำคัญ แสดงให้เห็นถึงความเสี่ยงที่อาจเกิดขึ้น กับอุปกรณ์ หรืออุปกรณ์เสริมอื่นๆ
	หมายเหตุ ข้อมูลสำคัญ
	กำจัดบรรจุภัณฑ์ในลักษณะที่เป็นมิตรกับสิ่งแวดล้อม

1. รู้จักกับเครื่องฟอกอากาศ LR 330 ของท่าน

ปัจจุบันพวกเราใช้เวลาส่วนมากภายในอาคาร อากาศภายในอาคารนั้นมักถูกปนเปื้อนไปด้วยอนุภาคฝุ่น เกสรดอกไม้ ขนสัตว์ กลิ่นไม่พึงประสงค์ แก๊สอันตราย รวมไปถึงแบคทีเรียและไวรัส โดยเฉพาะในช่วงฤดูหนาวที่อากาศมักแห้งเป็นพิเศษ อากาศแวดล้อมที่แห้งเกินไปและมีสิ่งปนเปื้อนมากเกินไปสามารถส่งผลกระทบต่อสุขภาพของผู้อาศัยได้เป็นอย่างมาก เครื่องฟอกอากาศ LR 330 สามารถทำความสะอาดอากาศด้วยระบบแผ่นกรอง 3 ชั้นและเพิ่มความชื้นในอากาศแห้ง

เครื่องฟอกอากาศ LR 330

- ช่วยทำความสะอาด และเพิ่มความชื้นในอากาศ
- ฟอกอากาศด้วยแผ่นกรองแบบรวม (ชั้นถ่านกัมมันต์ช่วยกรองแก๊สอันตรายและกลิ่นไม่พึงประสงค์, แผ่นกรอง EPA E 10 ช่วยกรอง แบคทีเรีย ไวรัส ไร เกสรดอกไม้และฝุ่นละอียด)
- ทำงานได้อย่างเงียบสงบด้วยพัดลมที่ปรับได้ 3 ระดับ
- สามารถเพิ่มความชื้นของอากาศภายในอาคารได้ตามเป้าหมายที่ท่านกำหนด (เช่น ความชื้น 55%)
- มีฟังก์ชันตั้งเวลา (1-12 ชม)
- เหมาะสำหรับห้องขนาดประมาณ 35 ตารางเมตร
- ใช้พลังงานน้อย และจะปิดการทำงานอัตโนมัติหากน้ำในถังหมด

หลักการในการฟอกอากาศ

- พัดลมของเครื่องฟอกอากาศดูดอากาศเสียเข้าเครื่อง
- อากาศเสียถูกฟอผ่านแผ่นกรองแบบรวม (ชั้นถ่านกัมมันต์/ แผ่นกรอง EPA) นอกจากนั้นแผ่นกรองอากาศชั้นต้นยังช่วยกรองอนุภาคขนาดใหญ่ เช่น เศษฝุ่น, เศษดิน และ ขนสัตว์อีกด้วย
- ลมจะผ่านชุดแผ่นดิสก์ทำให้แผ่นหมุน และกักเก็บความชื้นแบบไร้แคลเซียม
- อากาศสะอาดที่ถูกกักเก็บในน้ำจะถูกพ่นกลับสู่อากาศจากช่องบนตัวอุปกรณ์

- ❗ แผ่นกรอง EPA E 10 มีประสิทธิภาพการกรองถึง 85% นั้นหมายความว่าอนุภาค (เช่น แบคทีเรีย ไวรัส และ ฝุ่นละอียด) จะถูกกรองออกไปจากอากาศได้ 85%

โดยปกติแล้วความชื้นสัมพัทธ์ที่เหมาะสมจะอยู่ระหว่าง 40% ถึง 60% อย่างไรก็ตามอากาศภายในอาคารมักไม่มีค่าความชื้นไม่ถึง โดยเฉพาะในช่วงหน้าหนาวที่ลมแห้งเย็นจากภายนอกมักเข้ามาในตัวอาคารอากาศแห้งจากภายนอกไม่เพียงดึงความชื้นออกจากชั้นผิวหนังเพียงอย่างเดียว แต่รวมไปถึงเฟอร์นิเจอร์ด้วยเช่นกัน และเมื่อสภาพอากาศแวดล้อมแห้งเกินไปมันมักจะมีส่งผลเสียตามนี้:

- เยื่อเมือกทุกผิว (mucous membrane) และริมฝีปากแห้ง

- ระคายเคืองตา

- การติดเชื้อและโรคทางเดินหายใจมีโอกาสเกิดได้มากขึ้น

- คนในอาคารมีอาการเหนื่อยอ่อนเพลียมากขึ้นและมีสมาธิน้อยลง

- สัตว์เลี้ยง และพืชในอาคารตกอยู่ภายใต้ความเครียดที่ไม่จำเป็น

- ฝุ่นก่อตัวได้เร็วขึ้น

- ก่อให้เกิดไฟฟ้าสถิตย์จากสิ่งของที่ทำจากใยสังเคราะห์มากขึ้น เช่น ตามพรม และวัสดุปูพื้น

พลาस्टิก

- เฟอร์นิเจอร์ไม้ โดยเฉพาะพื้นปาร์เกต์ อาจเกิดความเสียหายได้

- เครื่องดนตรีเสียงเพี้ยน

อากาศที่ปนเปื้อน และไม่ได้ถูกกรองอาจส่งผลเสียตามนี้:

- โรคทางเดินหายใจ และการติดเชื้ออาจเกิดได้มากขึ้น
- สุขภาพถูกทำลายจากแก๊สอันตรายที่ถูกสูดหายใจเข้าไป

2. วัตถุประสงค์ในการใช้อุปกรณ์

อุปกรณ์ชิ้นนี้มีวัตถุประสงค์เพื่อการฟอกอากาศภายในอาคารเท่านั้น

⚠ คำเตือน

หากมีโรคเกี่ยวกับทางเดินหายใจหรือโรคปอด ควรปรึกษาแพทย์ก่อน การใช้งานควรใช้งานอุปกรณ์ตามคำแนะนำเท่านั้น รูปแบบการใช้งานที่ไม่เหมาะสม อาจก่อให้เกิดอันตรายได้ ทางผู้ผลิตจะไม่รับผิดชอบใดๆ ทั้งสิ้น หาก เกิดอันตรายจากความประมาทของผู้ใช้งาน

3. หมายเหตุ

โปรดอ่านหมายเหตุด้วยความรอบคอบ หากไม่ปฏิบัติตามข้อมูลดังต่อไปนี้ อาจก่อให้เกิดอันตรายต่อร่างกาย และความเสี่ยงต่ออุปกรณ์ได้

⚠ คำเตือน

ควรเก็บบรรจุภัณฑ์ให้ห่างจากเด็ก เพราะหากเด็กนำวัสดุใดๆเข้าปาก อาจก่อให้เกิดอันตรายจากการสำลักได้

ควรใช้งานอุปกรณ์นี้ ด้วยความระมัดระวัง เช่นเดียวกับการใช้เครื่องใช้ ไฟฟ้าทุกชนิด เพื่อหลีกเลี่ยงอันตรายที่สามารถเกิดขึ้นได้จากกระแสไฟ

ควรใช้งานอุปกรณ์นี้ ด้วยความระมัดระวัง เช่นเดียวกับการใช้เครื่องใช้ ไฟฟ้าทุกชนิด เพื่อหลีกเลี่ยงอันตรายที่สามารถเกิดขึ้นได้จากกระแสไฟ

- ทำตามคำแนะนำเหล่านี้ ในการใช้งาน

- ใช้อุปกรณ์นี้กับแรงดันไฟฟ้าที่ระบุไว้เท่านั้น

- ไม่ควรใช้อุปกรณ์นี้ หากมีร่องรอยของความเสียหาย

- ไม่ควรใช้อุปกรณ์นี้ ในขณะที่มีพายุ ฝนฟ้าคะนอง

- ในกรณีที่มีข้อผิดพลาดเกิดขึ้น ให้ปิดอุปกรณ์ และดึงสายไฟออกจาก ปลั๊กไฟทันที อย่าดึงสายไฟหลักหรืออุปกรณ์เพื่อตัดการเชื่อมต่อกระแสไฟกับอะแดปเตอร์ และห้ามถือหรือจับสายไฟเด็ดขาด ระวังไม่ให้ อุปกรณ์อยู่ใกล้พื้นผิวร้อน

- ควรปิดสวิตซ์ไฟก่อนดึงสายไฟออกจากปลั๊กทุกครั้ง

- ห้ามเสียบปลั๊กไฟขณะที่มีมือเปียกหรือชื้นเป็นอันตราย

- ห้ามวางอุปกรณ์ไว้ในจุดที่มีความร้อนเนื่องจากอุปกรณ์อาจละลาย และก่อให้เกิดไฟไหม้ได้

- ตรวจสอบให้แน่ใจว่า สายไฟ และอะแดปเตอร์ไม่ได้ถูกน้ำ ไอน้ำ หรือ ของเหลวใดๆ

- ห้ามใช้อุปกรณ์ในที่ที่ใกล้กับแก๊สที่ก่อไฟหรือระเบิดได้

- อย่าใช้อุปกรณ์ที่ถูกแช่น้ำ และให้ทำการถอดอะแดปเตอร์ออกทันที

- อย่าใช้อุปกรณ์หากอุปกรณ์มีความเสียหายอย่างเห็นได้ชัด

การซ่อมแซม

- การซ่อมบำรุงควรกระทำโดยเจ้าหน้าที่ผู้เชี่ยวชาญในการซ่อมแซมเท่านั้น เพราะการซ่อมแซมที่ไม่เหมาะสม อาจก่อให้เกิดอันตรายมาก ดังนั้น กรุณาติดต่อฝ่ายบริการลูกค้า

- ห้ามแกะตัวพัดลมกรองอากาศ

ความเสี่ยงของการเกิดไฟไหม้

หากอุปกรณ์ได้รับการใช้งานที่ไม่ถูกต้อง ไม่เหมาะสม หรือละเลยคำแนะนำในการใช้งานเหล่านี้ อาจก่อให้เกิดความเสี่ยงในการเกิดไฟไหม้

- ห้ามใช้อุปกรณ์ภายใต้การถูกรอบ เช่น ผ้าห่ม หมอน ฯลฯ

- ห้ามใช้อุปกรณ์ใกล้น้ำมัน หรือวัตถุไวไฟอื่นๆ

การใช้งาน

⚠ สำคัญ

ต้องปิดอุปกรณ์หรือตัดการเชื่อมต่อกับกระแสไฟทุกครั้งหลังการใช้งานหรือเมื่อต้องการทำความสะอาด

- โปรดอย่าวางวัสดุใดๆ บนช่องบนของอุปกรณ์หรือชิ้นส่วนที่หมุนอยู่ โปรดตรวจสอบให้มั่นใจว่าชิ้นส่วนที่ขยับได้ควรขยับได้อย่างอิสระ

- อย่าวางสิ่งของบนอุปกรณ์

- อย่าปล่อยให้อุปกรณ์มีอุณหภูมิสูงมากเกินไป

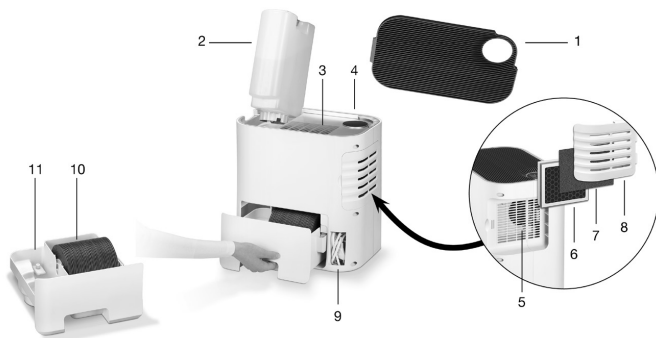
- ควรระวังไม่ให้อุปกรณ์กระทบแสงแดดโดยตรงหรือกระทบพื้น

- ห้ามเขย่าอุปกรณ์

- หลีกเลี่ยงความเสียหายที่อาจเกิดขึ้นจากน้ำ ใช้งานอุปกรณ์ด้วยความระมัดระวัง เช่น ความเสียหายที่อาจเกิดจากการที่น้ำกระเด็นไปใส่พื้นไม้ไผ่ไผ่เคียว

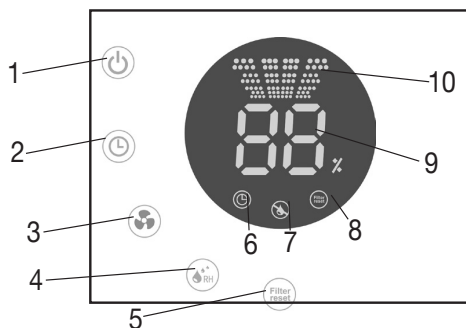
- ควรตั้งอุปกรณ์บนพื้นผิวแห้ง

4. รายละเอียดอุปกรณ์



1. ฝาครอบ	7. ครอบอนุภาคขนาดใหญ่ เช่น เศษฝุ่น, เศษดิน และ ขนสัตว์อีกด้วย
2. ถังน้ำพร้อมฝาปิด	8. ฝาครอบแผ่นกรอง
3. ช่องพ่นลม	9. ปลั๊กไฟ
4. หน้าจอแสดง	10. ชุดดิสก์
5. ช่องดูดลม	11. ภาครอบ
6. แผ่นกรองแบบรวม (ชั้นถ่านกัมมันต์/ แผ่นกรอง EPA คลาส E 10) ชั้นถ่านกัมมันต์: กำจัดแก๊สอันตราย สารอินทรีย์ระเหย และ กลิ่นไม่พึงประสงค์แผ่นกรอง EPA คลาส E 10: ครอบอนุภาคเช่นแบคทีเรีย ไวรัส ไร เกสรดอกไม้ และฝุ่นละเอียด	

หน้าจอและปุ่มกด



ปุ่ม	หน้าจอ
1 ปุ่ม ON/OFF	6 สัญลักษณ์จับเวลา
2 ปุ่มตั้งเวลา	7 สัญลักษณ์ถึงน้ำว่างเปล่า
3 ปุ่มความแรงของพัดลม	8 สัญลักษณ์เปลี่ยนแผ่นกรอง
4 ปุ่มกำหนดเป้าหมายความชื้น	9 เป้าหมายความชื้น/ความชื้นในปัจจุบัน
5 ปุ่มเปลี่ยนแผ่นกรอง	10 ตั้งค่าความแรงของพัดลม

5. การเริ่มต้นใช้งาน

5.1 การแกะเครื่องฟอกอากาศ

1. แกะอุปกรณ์ออกจากกล่อง
2. ดึงอุปกรณ์ออกจากกล่องโดยที่ยังไม่แกะถุงพลาสติกออก
3. แกะแผ่นฟิล์มและ transport lock of the disc set (อยู่ภายในภาครอบ) โปรดตรวจสอบว่าท่านเอาแผ่นโฟมออกจากชุดดิสก์แล้ว หลังจากนั้นถอดแผ่นกรองแบบรวมและแผ่นกรองชั้นต้น แล้วจึงแกะแผ่นฟิล์ม และใส่แผ่นกรองกลับเข้าไปในอุปกรณ์อีกครั้ง
4. ตรวจสอบว่าตัวเครื่อง ภาครอบพร้อมชุดดิสก์และสายไฟมีปัญหาหรือไม่

5.2 การตั้งค่าเครื่องฟอกอากาศ

1. วางอุปกรณ์ลงในพื้นผิวที่แข็ง และป้องกันการสั่นสะเทือน และเสียงดัง
2. ติดตั้งอุปกรณ์ใหม่พื้นที่วางรอบด้านอุปกรณ์ประมาณ 30 ซม.
3. ตรวจสอบว่าช่องพ่นลมออก และดูดลมเข้าไม่มีอะไรกีดขวางอยู่

5.3 การเตรียมพร้อมเปิดใช้งาน

1. ถอดฝากรอบออก
2. ดึงถังน้ำออกจากเครื่องด้วยความระมัดระวัง
3. ปิดเปิดฝาดังน้ำออกแล้วเติมน้ำสะอาดจนเต็มถึง (ประมาณ 4.6 ลิตร)
4. ปิดเปิดฝาดังน้ำอีกครั้ง โปรดตรวจสอบว่าท่านปิดฝาดูกต้อง และแน่นสนิท
5. ค่อยๆวางถังน้ำลงในตัวเครื่อง
6. วางฝากรอบบนตัวอุปกรณ์อีกครั้ง
7. เสียบปลั๊กไฟ และตรวจสอบให้มั่นใจว่าสายไฟไม่ได้อยู่ในบริเวณที่ทำให้คนรอบข้างเดินสะดุด

⚠️ !สำคัญ

ห้ามหยดน้ำมันหอมระเหย หรือน้ำหอมลงในถังน้ำ หรือภาครอบ มิเช่นนั้นสารที่หยดลงไป

อาจทำลายหรือเปลี่ยนสีวัสดุพลาสติก

ข้อแนะนำ: การหยดน้ำยาทำความสะอาดเล็กน้อย (เช่น 1 หยด) จะทำลายแรงดึงผิวของน้ำ ซึ่งจะทำให้ไอน้ำพุ่งออกมาได้แรงขึ้น

ขั้นตอนที่ 1: ถอดฝากรอบออก

ขั้นตอนที่ 2: ดึงถังน้ำออกจากเครื่อง



6. การทำงาน

6.1 การเปิดใช้งานอุปกรณ์

1. โปรดปฏิบัติตามบทที่ 5 “การเริ่มต้นใช้งาน”
2. กดปุ่ม ON/OFF (⏻) เพื่อเปิดใช้งานอุปกรณ์ ความชื้นในอากาศแวดล้อมในเวลานั้นจะแสดงขึ้นบนหน้าจอ

i อุปกรณ์จะตั้งค่าความชื้นระดับกลางเมื่ออุปกรณ์ถูกใช้งานเป็นครั้งแรก

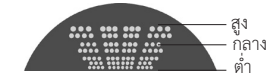
6.2 ฟังก์ชันตั้งเวลา

เครื่องฟอกอากาศมีฟังก์ชันตั้งเวลาเพื่อที่ท่านจะสามารถตั้งค่าระยะเวลาที่อุปกรณ์จะเปิดใช้งานจนกว่าอุปกรณ์จะปิดตัวเองโดยอัตโนมัติได้ ท่านสามารถตั้งเวลาได้ตั้งแต่ 1 ชั่วโมง ถึง 12 ชั่วโมง โดยเลือกจากตัวเลขดังต่อไปนี้

- กดปุ่ม TIMER (⌚) เพื่อตั้งเวลางานกว่าหน้าจอจะแสดงค่าชั่วโมงที่ท่านต้องการ (เช่น 02) หลังจากนั้นเครื่องฟอกอากาศจะปิดทำงานโดยอัตโนมัติเมื่ออุปกรณ์ใช้งานเกินจำนวนชั่วโมงที่ท่านตั้งไว้

6.3 การเลือกระดับความชื้น

หน้าจอแสดงของอุปกรณ์มี 3 ระดับความชื้นให้เลือก



- กดปุ่มความแรงของพัดลม (🌀) เพื่อเลือกระดับความชื้นที่ต้องการ

6.4 การตั้งระดับความชื้นที่ต้องการ

อุปกรณ์สามารถตั้งระดับความชื้นในท้องที่ต้องการได้ เมื่อระดับความชื้นในห้องถึงจุดที่ตั้งไว้ เครื่องฟอกอากาศจะปิดการทำงานโดยอัตโนมัติทันที ท่านสามารถเลือกระดับความชื้นได้ดังนี้

40% - 45% - 50% - 55% - 60% - 65% - 70% - 75% - 80% CO (ต่อเนื่อง)

- กดปุ่มความชื้นในอากาศ (💧) เรื่อยๆจนกว่าจะได้ระดับความชื้นที่ต้องการจะแสดงบนหน้าจอ

i ไฟบนหน้าจอและถังน้ำจะดับลงหลังจากใน 1 นาที อุปกรณ์ไม่ได้ปิดการทำงานแต่อย่างใด ท่านสามารถเปิดไฟหน้าจอ และถังน้ำได้อีกครั้งโดยการกดปุ่มใดก็ได้ (ยกเว้นปุ่ม ON/OFF)

i หากท่านเลือกตั้งความชื้นต่อเนื่อง (“CO”) อุปกรณ์จะไม่ปิดการทำงานลงจนกว่าน้ำจะถูกใช้หมดถัง

6.5 เมื่อน้ำในถังว่างเปล่า

สัญลักษณ์🚰จะปรากฏขึ้นเมื่อน้ำในถังหมด และอุปกรณ์จะปิดการทำงานลงโดยอัตโนมัติ โปรดปฏิบัติตามนี้เพื่อเติมน้ำในถัง

1. กดปุ่ม ON/OFF (⏻) เพื่อปิดอุปกรณ์
2. ดึงปลั๊กไฟออก
3. ถอดฝากรอบออก
4. ดึงถังน้ำออกจากเครื่องด้วยความระมัดระวัง
5. ปิดเปิดฝาดังน้ำออกแล้วเติมน้ำสะอาดจนเต็มถึง (ประมาณ 4.6 ลิตร)
6. ปิดเปิดฝาดังน้ำอีกครั้ง โปรดตรวจสอบว่าท่านปิดฝาดูกต้อง และแน่นสนิท
7. ค่อยๆวางถังน้ำลงในตัวเครื่อง
8. วางฝากรอบบนตัวอุปกรณ์อีกครั้ง
9. เสียบปลั๊กไฟ และตรวจสอบให้มั่นใจว่าสายไฟไม่ได้อยู่ในบริเวณที่ทำให้คนรอบข้างเดินสะดุดได้



6.6 การเปลี่ยนแผ่นกรอง

ควรมีการเปลี่ยนแผ่นกรองแบบรวมและแบบขั้นต้นทุกๆ 1000 ชั่วโมง ของการใช้งาน หลังจากอุปกรณ์ใช้งานครบ 1000 ชั่วโมง สัญลักษณ์ “CL” บนหน้าจอกะพริบและสัญลักษณ์แผ่นกรอง (☹️) จะปรากฏขึ้น

1. ปิดเปิดอุปกรณ์ และถอดปลั๊กทันทีที่สัญลักษณ์ “CL” ปรากฏขึ้น
2. เปลี่ยนแผ่นกรองแบบรวม และแบบขั้นต้นตามรูปภาพประกอบ
3. เสียบปลั๊ก และเปิดอุปกรณ์
4. กดปุ่มแผ่นกรอง (☹️) ค้างไว้ 5 วินาที เสียงเตือน และสัญลักษณ์แผ่นกรองจะดับลง และอุปกรณ์จะทำการรีเซ็ตชั่วโมงการทำงานให้เป็น 0

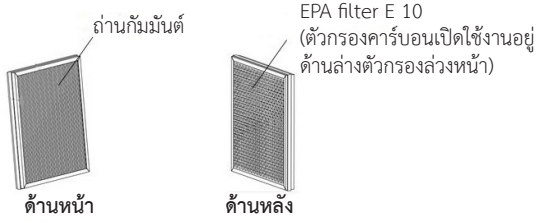
❗ หากท่านต้องการที่จะเปลี่ยนแผ่นกรองตามช่วงเวลาของตัวเอง (เช่น ทุกๆ 6 เดือน) ท่านสามารถเขียนวันที่ของท่านได้บนสติ๊กเกอร์บนหัวมุมของแผ่นกรองรวม

7. การทำความสะอาดและเก็บรักษา

การทำความสะอาดแผ่นกรอง

การทำความสะอาดเป็นประจำ (1 ครั้ง / เดือน) เป็นสิ่งที่จำเป็นเพื่อสุขภาพอนามัย และการทำงานที่ปราศจากความผิดพลาด

- ทำความสะอาดแผ่นกรอง 3 ชั้นด้วยเครื่องดูดฝุ่นขนาดเล็กที่มีหัวแปรง ในการทำความสะอาดอย่างละเอียด ควรดึงแผ่นกรองอากาศชั้นต้นออก และทำความสะอาดแผ่นกรองถ่านกัมมันต์ซึ่งอยู่ข้างหลัง และแผ่นกรอง EPA ที่อยู่ด้านหลังของแผ่นกรองถ่านกัมมันต์ จากนั้นจึงวางแผ่นกรองอากาศชั้นต้นลงบนที่เดิม



⚠️สำคัญ

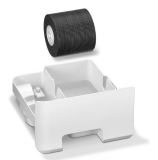
ท่านควรเปลี่ยนแผ่นกรองแบบ 3 ชั้นหลังการใช้งานเกิน 1000 ชั่วโมง(ดูหมวด ‘การเปลี่ยนแผ่นกรอง’) ห้ามล้างแผ่นกรองแบบ 3 ชั้น

การทำความสะอาดถาดรอง

ควรทำความสะอาดถาดรองด้วยน้ำอุ่นทุกๆ 2 อาทิตย์ อย่างไรก็ตามหากเครื่องฟอกอากาศถูกใช้ในพื้นที่สภาพแวดล้อมที่เต็มไปด้วยมลพิษ ท่านอาจต้องทำความสะอาดบ่อยกว่าที่ทางเราแนะนำ

ท่านจะต้องดึงถังน้ำออกจากอุปกรณ์ก่อนที่จะดึงถาดรองออกมาล้าง ทำความสะอาดสิ่งสกปรกออกโดยใช้ผ้าที่ค่อนข้างนุ่ม (ชุปน้ำ หรือสารทำความสะอาดให้หมดเล็กน้อย) เมื่อทำความสะอาดห้ามใช้สารที่มีฤทธิ์กัดกร่อน หรือตัวทำละลาย ในการทำความสะอาด

❗ สามารถนำถาดรองเข้าเครื่องล้างจานได้



⚠️สำคัญ

การทำความสะอาดเป็นสิ่งจำเป็นเพื่อสุขภาพอนามัย และการทำงานที่ปราศจากความผิดพลาดควร เหน้ และทำความสะอาดถังน้ำ และถาดรองทุกครั้งหากอุปกรณ์ไม่ถูกใช้งานมากกว่า 3 วัน การไม่ทำความสะอาดอาจก่อให้เกิดการหมักหมม ของแบคทีเรีย สาหร่าย และเชื้อราในน้ำได้

การทำความสะอาดชุดดิสก์

โปรดแกะ และดึงชุดดิสก์ออกจากอุปกรณ์ก่อนจะเริ่มทำความสะอาด ควรทำความสะอาดชุดดิสก์ทุก 2 อาทิตย์ด้วยผ้าชุบน้ำ หากชุดดิสก์สกปรกมากท่านสามารถใช้เครื่องล้างจานเพื่อทำความสะอาดได้ กรุณาอย่าใช้สารที่มีฤทธิ์กัดกร่อน หรือ ตัวทำละลาย ในการทำความสะอาด หากชุดดิสก์สกปรกมากท่านสามารถใช้เครื่องล้างจานเพื่อทำความสะอาดได้ (สูงสุด 50°C) โปรดแน่ใจว่าชุดดิสก์ไม่ถูกบีบ หรือคดในเครื่องล้างจาน ติดตั้งเครื่องล้างจานให้อยู่ในโหมดการล้างแบบอ่อนโยน (สำหรับทำความสะอาดแก้ว) และหากเป็นไปได้ โปรดเอาแผ่นดิสก์ออกจากเครื่องก่อนที่เครื่องจะเข้าโหมดอบแห้ง ไซเคิลทั้งหมดไม่ควรมีอุณหภูมิเกิน 50°C ไม่เช่นนั้นอาจทำให้ชุดดิสก์เสียหายได้ และใช้ชุดดิสก์เมื่อภายนอกแห้งแล้วเท่านั้น

การขจัดคราบตะกอนในชุดดิสก์และถาดรอง

ขึ้นอยู่กับความกระด้างของน้ำ ชุดดิสก์ และถาดรองควร ถูกขจัดคราบตะกอนเพื่อคงสภาพประสิทธิภาพของเครื่องฟอกอากาศ ด้วยเหตุนี้ โปรดใช้น้ำยาล้างคราบตะกอนและควรดูรายละเอียดข้างขุดน้ำอย่างละเอียดด้วย

หมายเหตุ : การผสมของคราบตะกอนเล็กน้อยในชุดดิสก์จะช่วยเพิ่มแรงฟองไอน้ำ ทำความสะอาดตัวเครื่องด้วยผ้าที่ค่อนข้างนุ่ม (ชุปน้ำหรือสารทำความสะอาดให้หมดเล็กน้อย) เมื่อทำความสะอาดห้ามใช้สารที่มีฤทธิ์กัดกร่อน หรือ ตัวทำละลาย ในการทำความสะอาด อุปกรณ์ เนื่องจากอากาศจะทำให้พื้นผิวอุปกรณ์เสียหายได้

การเก็บรักษา

หากท่านไม่ตั้งใจที่จะใช้อุปกรณ์เป็นระยะเวลานาน ทางเราขอแนะนำให้ท่านทำความสะอาด และเก็บอุปกรณ์ไว้ในกล่องบรรจุภัณฑ์ และวางในที่แห้ง และตรวจสอบให้แน่ใจว่าไม่มีสิ่งของวางทับอยู่หรือมีน้ำซึ่งอยู่ในถังหรือถาดรอง

8. ปัญหาและวิธีแก้ไข

ปัญหา	สาเหตุ	วิธีแก้ไข
ไม่สามารถเปิดใช้งานอุปกรณ์ได้	ไม่มีน้ำอยู่ในถังน้ำ	เติมน้ำตามคำแนะนำในบทที่ 6.5
	ไม่ได้เสียบปลั๊กไฟ	เสียบปลั๊กไฟ
มีเสียง ‘คลิก’ ดังขึ้นมาขณะใช้อุปกรณ์	ชุดดิสก์ติดตั้งไม่ถูกต้อง	ติดตั้งชุดดิสก์ในอุปกรณ์ให้ถูกต้อง
	มีคราบตะกอนสะสมอยู่ในถาดรอง	กำจัดคราบตะกอน
มีความชื้นก่อตัวขึ้นรอบๆ อุปกรณ์	น้ำรั่วออกจากอุปกรณ์	เหน้แห้งแล้วปล่อยให้ถาดแห้งเป็นเวลาประมาณ 24 ชั่วโมง
ดิสก์ไม่หมุน	ชุดดิสก์ติดตั้งไม่ถูกต้อง	ติดตั้งชุดดิสก์ในอุปกรณ์ให้ถูกต้อง

9. การกำจัด

การกำจัดทิ้ง ควรเป็นไปตามข้อกำหนดของ WEEE หากพบข้อสงสัยหรือ มีคำถาม โปรดติดต่อหน่วยงานที่เกี่ยวข้อง เพื่อสอบถามปัญหา

*WEEE - Waste Electrical and Electronic Equipment

10. อะไหล่เครื่องกรองอากาศ

ท่านสามารถติดต่อสั่งซื้ออะไหล่เครื่องกรองอากาศได้ที่ตัวแทนจำหน่ายบอยเลอร์ทุกสาขา หรือสามารถติดต่อสั่งซื้อโดยตรงที่ตามที่อยู่ใบรับประกัน โปรดแจ้งหมายเลขสินค้าดังต่อไปนี้

สินค้า	หมายเลขสินค้า
แผ่นกรองอากาศขั้นต้นและแผ่นกรองผสม แผ่นกรองถ่านกัมมันต์ / แผ่นกรอง EPA (คลาส 10)	660.11
ถังน้ำ	163.653
ชุดดิสก์	163.654

11. ข้อมูลทางเทคนิค

รุ่น	LR330
แรงดันไฟฟ้า / พลังงาน	โปรดดูที่ฉลากของผลิตภัณฑ์
ขนาด (ยาวxกว้างxสูง)	370 x 260 x 362 มม .
น้ำหนัก (ไม่มีน้ำ)	6.7 กก.
ขนาดของห้องที่เหมาะสม	มากที่สุดประมาณ 35 ตรม.
ความจุถังน้ำ	4.6 ลิตร
ความจุถาดน้ำ	1.3 ลิตร
แรงฟองไอน้ำมากที่สุด	220 มล/ชม
สภาพการทำงานที่อนุญาตได้	relative humidity = ความชื้นสัมพัทธ์
	non-condensing = ไม่กลั่นตัว
ระดับการป้องกัน	การป้องกันระดับ 2

ผู้นำเข้า: บริษัท เบลเมกส์ไทย จำกัด
 สำนักงานใหญ่และคลังสินค้า: 15/117 หมู่ 3 ซ.เก้ากิโล 23 ถ.เก้ากิโล ต.สุรศักดิ์ อ.ศรีราชา จ.ชลบุรี 20110
 ศูนย์บริการลูกค้าสัมพันธ์ โทร. 038-314118, 038-773660, 081-6339942


 ติดต่อสอบถามเพิ่มเติม fanpage : HosproTH
 
 line: @hospro line: @service
 
 โทร. 038-314118