

⚠ คำเตือน

- อุปกรณ์นี้ควรถูกใช้งานโดยเด็กที่มีอายุมากกว่า 8 ปีขึ้นไป โดยผู้ที่มีความรู้ให้การดูแลและให้คำแนะนำเกี่ยวกับงานที่ใช้อุปกรณ์ได้อย่างปลอดภัยและตระหนักถึงความเสี่ยงที่จะเกิดขึ้นจากการใช้งาน
- เก็บอุปกรณ์ให้ห่างจากเด็กและไม่ให้เด็กเล่นกับอุปกรณ์นี้
- เด็กไม่ควรทำความสะอาดและดูแลรักษาเครื่อง เว้นเสียแต่จะอยู่ภายใต้การดูแลของผู้ใหญ่
- ถอดปลั๊กออกจากรูปลั๊กไฟ เมื่อต้องการเติมน้ำมันหอมระเหยหรือเมื่อต้องการทำความสะอาด
- ห้ามใช้ตัวละลายในการทำความสะอาดอุปกรณ์
- หากสายไฟที่ใช้เชื่อมต่ออุปกรณ์ได้รับความเสียหายท่านจะได้รับการเปลี่ยนสายไฟโดยฝ่ายบริการลูกค้าหรือตัวแทนจำหน่ายเพื่อหลีกเลี่ยงความเสี่ยงที่จะเกิดขึ้น

ถึงคุณลูกค้าที่เคารพ,
ขอขอบคุณที่เลือกหนึ่งในสินค้าของเรา บริษัทหอยเล่อร์ของเรามีชื่อเสียงด้านผลิตภัณฑ์คุณภาพสูงที่ได้ถูกตรวจสอบการใช้งานแล้ว ไม่ว่าจะเป็นแผ่นให้ความร้อน, เครื่องช่างน้ำหนัก, เครื่องวัดความดันโลหิต, เครื่องวัดอุณหภูมิร่างกาย, เครื่องวัดชีพจร, เครื่องวัดออกซิเจนในเลือด รวมทั้งผลิตภัณฑ์ด้านความงามและเครื่องนวด กรุณาอ่านคู่มือนี้ให้รอบคอบและเก็บมันไว้เพื่อใช้ในครั้งต่อไปอย่าลืมที่จะแบ่งปันคู่มือนี้กับผู้ที่ใช้อุปกรณ์ร่วมกับท่านและโปรดสนใจรายละเอียดในคู่มือนี้ด้วย

ด้วยความนับถือ

ทีมงานบอยเล่อร์ไทย

สิ่งที่บรรจุมาในกล่อง

- 1x เครื่องฟอกอากาศ
- 1x แผ่นกรองอากาศ 2 ชั้น (คาร์บอนกัมมันต์/แผ่นกรอง EPA ชนิด E 12)
- 1x แผ่นกรองอากาศชั้นต้น
- 1x ไขควงมือในการใช้งาน

สัญลักษณ์

	คำเตือน แสดงให้เห็นถึงความเสี่ยงที่อาจก่อให้เกิดการบาดเจ็บหรืออันตรายต่อสุขภาพ
	สำคัญ แสดงให้เห็นถึงความเสี่ยงที่อาจเกิดขึ้นกับอุปกรณ์หรืออุปกรณ์เสริมอื่นๆ
	การกำจัดกล่องบรรจุควรเป็นมิตรกับสิ่งแวดล้อม
	หมายเหตุ บันทึกข้อมูลสำคัญต่างๆ

1. รู้จักกับเครื่องฟอกอากาศ LR300 ของท่าน

คนทั่วๆ ไปนั้นมักจะใช้เวลาส่วนมากภายในอาคาร ซึ่งอากาศภายในอาคารนั้นมักจะมีฝุ่น, ละอองเกสร, และขนสัตว์เป็นจำนวนมาก รวมถึงกลิ่นไม่พึงประสงค์, แก๊สอันตราย, รวมถึงแบคทีเรียและไวรัสด้วย เครื่องฟอกอากาศ LR300 มีความสามารถในการฟอกอากาศรอบๆ บริเวณนั้นด้วยระบบการกรอง 3 ชั้น และแสง UV-C ธรรมชาติ

เครื่องฟอกอากาศ LR300

- ฟอกอากาศด้วยแผ่นกรองแบบรวม (ชั้นถ่านกัมมันต์ช่วยกรองแก๊สอันตรายและกลิ่นไม่พึงประสงค์, แผ่นกรอง EPA E 12 ช่วยกรอง แบคทีเรีย ไวรัส ไร เกสรดอกไม้และฝุ่นละออง)
- มีแสง UV-C ธรรมชาติ (เพื่อฆ่าแบคทีเรีย)
- ทำงานได้อย่างเงียบสงบด้วยพัดลมที่ปรับได้ 3 ระดับ
- แสดงค่าคุณภาพอากาศแวดล้อมด้วยตัวเลข
- มีฟังก์ชันตั้งเวลา (2, 4 หรือ 8 ชั่วโมง)
- เหมาะสมกับห้องที่มีขนาดถึง 35 ตรม.
- ใช้พลังงานน้อย
- หยุดการทำงานตัวเองทันทีที่ฝาครอบตัวเครื่องถูกยกออก

หลักการในการฟอกอากาศ

1. พัดลมของเครื่องฟอกอากาศดูดอากาศเสียเข้าเครื่อง
2. แผ่นกรองชั้นต้นจะกรองพวกอนุภาคขนาดใหญ่ เช่น ฝุ่น, ขี้ดิน, หรือ เส้นขน
3. หลังจากนั้นถ่านกัมมันต์ในแผ่นกรองจะกรองฟอร์มาดีไฮด์, น้ำมันเบนซิน, แก๊สอันตราย, และกลิ่นไม่พึงประสงค์ออกจากอากาศที่มีความปนเปื้อน
4. ท้ายสุด, แผ่นกรอง EPA จะกรองเหล่าอนุภาคขนาดเล็กเช่น แบคทีเรีย, ไวรัส, หรือ ละอองเกสร
5. แสง UV-C ที่สามารถเปิด/ปิดได้จะทำลายเชื้อโรคและกลิ่นไม่พึงประสงค์ (ที่มาจากสัตว์เลี้ยง, การทำอาหาร, หรือ บุหรี่)
6. อากาศสะอาดที่ถูกกักเก็บในน้ำจะถูกพัดกลับสู่อากาศจากช่องบนตัวอุปกรณ์

i แผ่นกรอง EPA E 12 มีประสิทธิภาพการกรองถึง >99.5% นั้นหมายความว่า อนุภาค (เช่น, แบคทีเรีย, ไวรัส, และละอองฝุ่น) จะถูกกรองออกไปจากอากาศได้ถึง >99.5%

อากาศที่ปนเปื้อนและไม่ได้ออกกรองอาจส่งผลเสียดังนี้:

- โรคทางเดินหายใจและการติดเชื้ออาจเกิดได้มากขึ้น
- สุขภาพถูกทำลายจากแก๊สอันตรายที่ถูกสูดหายใจเข้าไป

2. วัตถุประสงค์ในการใช้อุปกรณ์

เครื่องฟอกอากาศนี้วัตถุประสงค์ในการทำมาสะอาดอากาศภายในอาคารเท่านั้น

⚠ คำเตือน

หากมีโรคเกี่ยวกับทางเดินหายใจหรือโรคปอด ควรปรึกษาแพทย์ก่อน การใช้งานควรใช้งานอุปกรณ์ตามคำแนะนำเท่านั้น รูปแบบการใช้งานที่ไม่เหมาะสม อาจก่อให้เกิดอันตรายได้ ทางผู้ผลิตจะไม่รับผิดชอบใดๆทั้งสิ้น หาก เกิดอันตรายจากความประมาทของผู้ใช้งาน

3. หมายเหตุ

โปรดอ่านหมายเหตุด้วยความรอบคอบ หากไม่ปฏิบัติตามข้อมูลดังต่อไปนี้ อาจก่อให้เกิดอันตรายต่อร่างกาย และความเสี่ยงต่ออุปกรณ์ได้

⚠ คำเตือน

ควรเก็บบรรจุภัณฑ์ให้ห่างจากเด็ก เพราะหากเด็กนำวัสดุใดๆเข้าปาก อาจก่อให้เกิดอันตรายจากการสำลักได้

ด้านไฟฟ้า

⚠ คำเตือน

ควรใช้งานอุปกรณ์นี้ ด้วยความระมัดระวัง เช่นเดียวกับการใช้เครื่องใช้ ไฟฟ้าทุกชนิด เพื่อหลีกเลี่ยงอันตรายที่สามารถเกิดขึ้นได้จากกระแสไฟ

- ทำตามคำแนะนำเหล่านี้ ในการใช้งาน
- ใช้อุปกรณ์นี้กับแรงดันไฟฟ้าที่ระบุไว้เท่านั้น
- ไม่ควรใช้อุปกรณ์นี้ หากมีร่องรอยของความเสียหาย
- ไม่ควรใช้อุปกรณ์นี้ ในขณะที่มีพายุ ฝนฟ้าคะนอง
- ในกรณีที่มีข้อผิดพลาดเกิดขึ้น ให้ปิดอุปกรณ์ และดึงสายไฟออกจาก ปลั๊กไฟทันที อย่าดึงสายไฟหลักหรืออุปกรณ์เพื่อตัดการเชื่อมต่อกระแสไฟกับอแดปเตอร์ และห้ามถือหรือจับสายไฟเด็ดขาด ระวังไม่ให้อุปกรณ์อยู่ใกล้พื้นผิวร้อน
- ควรปิดสวิตช์ไฟก่อนดึงสายไฟออกจากปลั๊กทุกครั้ง
- ห้ามเสียบปลั๊กไฟขณะที่มีมือเปียกหรือชื้นเป็นอันเด็ดขาด
- ห้ามวางอุปกรณ์ไว้ในจุดที่มีความร้อนเนื่องจากอุปกรณ์อาจจะละลายและก่อให้เกิดไฟไหม้ได้
- ตรวจสอบให้แน่ใจว่า สายไฟและอแดปเตอร์ไม่ได้ถูกน้ำ ไอน้ำ หรือของเหลวใดๆ
- ห้ามใช้อุปกรณ์ในที่ที่ใกล้กับแก๊สที่ก่อไฟหรือระเบิดได้
- อย่าใช้อุปกรณ์ที่ถูกแช่น้ำ และให้ทำการถอดอแดปเตอร์ออกทันที
- อย่าใช้อุปกรณ์หากอุปกรณ์มีความเสียหายอย่างเห็นได้ชัด

การซ่อมแซม

⚠ คำเตือน

- การซ่อมบำรุงควรกระทำโดยเจ้าหน้าที่ผู้เชี่ยวชาญในการซ่อมแซมเท่านั้น เพราะการซ่อมแซมที่ไม่เหมาะสม อาจก่อให้เกิดอันตรายมาก ดังนั้น กรุณาติดต่อฝ่ายบริการลูกค้า
- ห้ามแกะตัวพัดลมกรองอากาศ

ความเสี่ยงของการเกิดไฟไหม้

หากอุปกรณ์ได้รับการใช้งานที่ไม่ถูกต้อง ไม่เหมาะสม หรือละเลยคำแนะนำในการใช้งานเหล่านี้ อาจก่อให้เกิดความเสี่ยงในการเกิดไฟไหม้

- ห้ามใช้อุปกรณ์ภายใต้การถูกรอบ เช่น ผ้าห่ม หมอน ฯลฯ
- ห้ามใช้อุปกรณ์ใกล้น้ำมัน หรือวัสดุไวไฟอื่น ๆ การใช้งาน

⚠ สำคัญ

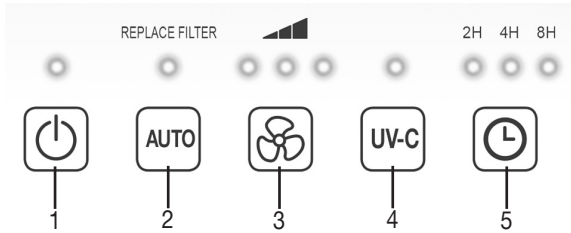
ต้องปิดอุปกรณ์หรือตัดการเชื่อมต่อกระแสไฟทุกครั้งหลังการใช้งานหรือเมื่อต้องการทำความสะอาด

- โปรดอย่าวางวัตถุใดๆบนช่องบนของอุปกรณ์หรือชิ้นส่วนที่หมุนอยู่ โปรดตรวจสอบให้มั่นใจว่าชิ้นส่วนที่ขยับได้ควรขยับได้อย่างอิสระ
- อย่าวางสิ่งของบนอุปกรณ์
- อย่าปล่อยให้อุปกรณ์มีอุณหภูมิสูงมากเกินไป
- ควรระวังไม่ให้อุปกรณ์กระทบแสงแดดโดยตรงหรือกระทบพื้น
- ห้ามเชยอุปกรณ์
- หลีกเลี่ยงความเสียหายที่อาจเกิดขึ้นจากน้ำ ใช้งานอุปกรณ์ด้วยความระมัดระวัง เช่น ความเสียหายที่อาจเกิดจากการที่น้ำกระเด็นไปใส่พื้นไม้โกลีเดีย
- ควรตั้งอุปกรณ์บนพื้นผิวแห้ง

4. คำอธิบายสินค้า



หน้าจอแสดงและปุ่มกด



1. ปุ่ม ON/OFF ปุ่ม เปิด/ปิด เครื่อง	4. ปุ่มแสง UV-C ปุ่ม เปิด/ปิด แสง UV-C
2. ปุ่ม ออโต้ (AUTO) เปิดระบบอัตโนมัติ (ความแรงของไฟพัดจะปรับให้เข้ากับสภาพอากาศโดยอัตโนมัติและ แสง LED บนหน้าจะทำงานอย่างต่อเนื่อง) หากว่าไฟได้ “เปลี่ยนแผ่นกรอง” กระพิบ โปรดทำการเปลี่ยนแผ่นกรอง และ กดปุ่มออโต้ (AUTO) ค้างไว้เพื่อรีเซ็ตระบบอัตโนมัติ	5. ปุ่มตั้งเวลา (TIMER) เครื่องฟอกอากาศมีระบบตั้งเวลาที่สามารถกำหนดเวลาในการทำงานก่อนที่เครื่องจะปิดตัวเองโดยอัตโนมัติ ซึ่งเครื่องฟอกอากาศรุ่น LR300 นี้มีเวลาให้เลือก 3 ช่วงเวลาด้วยกัน: 2H (2 ชั่วโมง), 4H (4 ชั่วโมง), และ 8H (8 ชั่วโมง)
3. ปุ่มความแรงของไฟพัด (FAN) เครื่องฟอกอากาศมีความแรงไฟพัด 3 ระดับด้วยกัน : (ต่ำ), (ปานกลาง), (สูง)	

5. การตั้งค่าเริ่มต้น

5.1. วิธีเอาเครื่องฟอกอากาศออกมาใช้

1. แกะกล่องบรรจุภัณฑ์
2. ยกเครื่องฟอกอากาศออกจากกล่องโดยไม่ต้องดึงถุงพลาสติกออก
3. แกะแผ่นพลาสติกออกให้หมดพร้อมแกะแผ่นกรองอากาศ 2 ชั้นออกจากตัวเครื่อง (โปรดอ่านรายละเอียดเพิ่มเติมที่บท “วิธีเปลี่ยนแผ่นกรอง”) แกะแผ่นพลาสติกออกจากแผ่นกรอง แล้วจึงใส่แผ่นกรองกลับเข้าไปในตัวเครื่องดังเดิม
4. ตรวจสอบว่าตัวเครื่อง, ปลั๊กไฟ, หรือสายไฟมีจุดที่ชำรุดหรือไม่

5.2. สถานที่ติดตั้งเครื่องฟอกอากาศ

1. วางอุปกรณ์ลงในพื้นผิวที่แข็งและป้องกันการสั่นสะเทือนและเสียงดัง

⚠ สำคัญ

หากว่าท่านมีความต้องการที่จะย้ายเครื่องฟอกอากาศ โปรดยกเครื่องฟอกอากาศที่ตัวจับ/ยกตรงส่วนหลังของเครื่องเท่านั้น

2. ติดตั้งอุปกรณ์ให้พื้นที่ว่างรอบด้านอุปกรณ์ประมาณ 30 ซม
3. ตรวจสอบว่าช่องพ่นลมออกและดูดลมเข้าไม่มีอะไรกีดขวางอยู่

6. การทำงาน

6.1. วิธีเปิดใช้เครื่องฟอกอากาศ

1. โปรดปฏิบัติตามวิธีใช้ในบทที่ 5 “การตั้งค่าเริ่มต้น”
2. เสียบปลั๊กไฟและตรวจสอบให้มั่นใจว่าสายไฟไม่ได้อยู่ในบริเวณที่ทำให้คนรอบข้างเดินสะดุดได้
3. กดปุ่ม ON/OFF เพื่อเปิดใช้งานเครื่องฟอกอากาศ

ⓘ ข้อสังเกต

ในการใช้งานครั้งแรก ระดับความแรงของไฟพัดจะอยู่ที่ระดับ ‘ปานกลาง’

6.2. ระบบอัตโนมัติ

เครื่องฟอกอากาศรุ่น LR300 มีระบบอัตโนมัติ ในเวลาที่ระบบอัตโนมัติถูกใช้งานความแรงของไฟพัดจะปรับให้เข้ากับสภาพอากาศโดยอัตโนมัติ นั้นหมายความว่ายังสภาพอากาศโดยรอบมีมลพิษเยอะเท่าไร ระบบอัตโนมัติจะสั่งให้ไฟพัดทำงานด้วยความแรงมากขึ้นเท่านั้น

1. หากท่านต้องการใช้ระบบอัตโนมัติ โปรดกดที่ปุ่มออโต้ (AUTO) ในขณะที่เครื่องฟอกอากาศกำลังทำงานอยู่ และหากว่ามีไฟขึ้นข้างบนปุ่มออโต้ก็หมายความว่าระบบออโต้ทำงานแล้ว
2. กดปุ่มออโต้ (AUTO) อีกครั้งเพิ่มเปิดการทำงานของระบบ ไฟข้างบนปุ่มจะดับไปเมื่อปิดระบบ

ⓘ ข้อสังเกต

หากว่าไฟข้างบนปุ่ม (AUTO) กระพิบ นั้นหมายความว่าท่านต้องเปลี่ยนแผ่นกรองหากต้องการเปลี่ยนแผ่นกรอง โปรดอ่านวิธีที่ถูกต้องทั้งหมด “วิธีเปลี่ยนแผ่นกรอง”

6.3. ความแรงของไฟพัด

เครื่องฟอกอากาศมีระดับความแรงของไฟพัด 3 ระดับด้วยกัน:

▲ (ต่ำ), ▲▲ (ปานกลาง), และ ▲▲▲ (สูงสุด)

- กดที่ปุ่มความแรงของไฟพัด (FAN) เพื่อปรับระดับความแรง ท่านสามารถดูระดับความแรงที่กำลังใช้อยู่ได้ที่ไฟบนแผงควบคุม

6.4. แสง UV-C

แสง UV-C มีหน้าที่ในการทำลายเชื้อโรคในอากาศรอบแวดล้อมและมีความสามารถในการทำลายกลิ่นไม่พึงประสงค์ทั้งหลาย เช่น บุหรี่, กลิ่นจากการทำอาหาร, และกลิ่นสัตว์เลี้ยง โดยใช้ไทเทเนียมไดออกไซด์ในการแตกโมเลกุลของกลิ่นไม่พึงประสงค์

1. หากท่านต้องการเปิดแสง UV-C โปรดกดที่ปุ่มแสง UV-C ในขณะที่เครื่องฟอกอากาศกำลังทำงานอยู่ และหากว่ามีไฟขึ้นข้างบนปุ่ม UV-C ก็หมายความว่าแสง UV-C ทำงานแล้ว
2. กดปุ่มแสง UV-C อีกครั้งเพิ่มเปิดการทำงาน ไฟข้างบนปุ่มจะดับไปเมื่อปิดแสง

6.5. ระบบตั้งเวลา

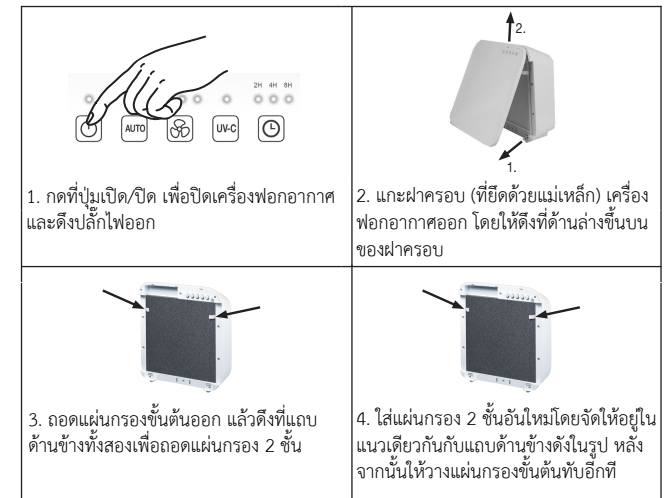
เครื่องฟอกอากาศมีระบบตั้งเวลาที่สามารถกำหนดเวลาในการทำงานก่อนที่เครื่องจะปิดตัวเองโดยอัตโนมัติ ซึ่งเครื่องฟอกอากาศรุ่น LR300 นี้มีเวลาให้เลือก 3 ช่วงเวลาด้วยกัน: 2H (2 ชั่วโมง), 4H (4 ชั่วโมง), และ 8H (8 ชั่วโมง)

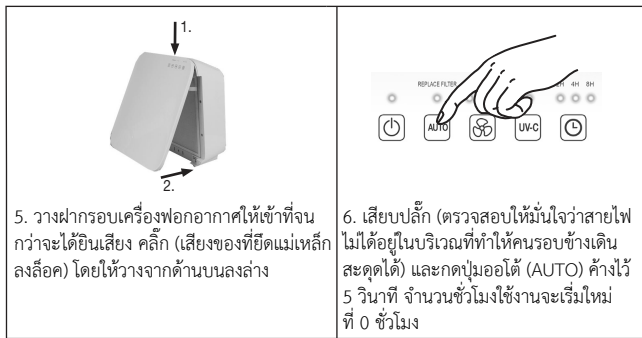
1. กดปุ่มตั้งเวลา (TIMER) หากท่านต้องการปรับเปลี่ยนเวลา โดยระยะเวลาจะแสดงขึ้นบนแผงบังคับ หลังจากนั้นเครื่องฟอกอากาศจะหยุดทำงานทันทีที่เลยเวลาที่ท่านได้ตั้งเอาไว้
2. หากท่านต้องการปิดระบบตั้งเวลา ให้กดปุ่มตั้งเวลา (TIMER) ไปเรื่อยๆจนกว่าแสงบนปุ่มตั้งเวลาจะดับ หลังจากนั้นเครื่องฟอกอากาศจะทำงานไปเรื่อยๆจนกว่าท่านจะปิดเครื่องด้วยตนเอง

6.6. วิธีเปลี่ยนแผ่นกรอง

แผ่นกรอง 3 ชั้นควรถูกเปลี่ยนหลังจากถูกใช้งานมาแล้ว 4,320 ชั่วโมง โดยแสง LED สีน้ำเงินจะกระพิบขึ้นข้างบนปุ่มออโต้ AUTO หากท่านใช้เครื่องฟอกอากาศเกิน 4,320 ชั่วโมงแล้ว

โปรดทำตามขั้นตอนดังต่อไปนี้หากท่านต้องการเปลี่ยนแผ่นกรอง:





i หากท่านต้องการที่จะเปลี่ยนแผ่นกรองภายในช่วงเวลาที่ต้องการ (ทุก 6 เดือน) แผ่นกรอง 2 ชั้นมีสติ๊กเกอร์อยู่ที่มุมบนเพื่อให้ท่านสามารถเขียนวันที่เปลี่ยนแผ่นกรองได้

7. การทำความสะอาดและดูแลรักษา

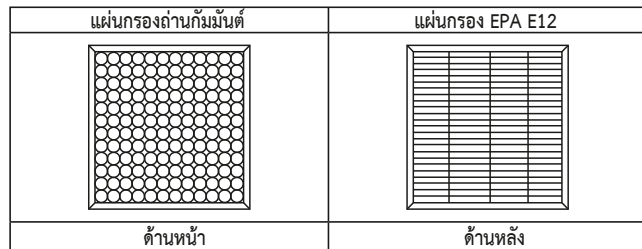
คำเตือน

โปรดตรวจสอบก่อนทำความสะอาดว่าท่านได้ถอดปลั๊กเป็นที่ยเรียบร้อยแล้ว

7.1. วิธีทำความสะอาดแผ่นกรอง

! การทำความสะอาดเป็นประจำ (1 ครั้ง/เดือน) เป็นสิ่งที่จำเป็นเพื่อสุขอนามัย และการทำงานที่ปราศจากความผิดพลาด

- ทำความสะอาดแผ่นกรอง 3 ชั้นด้วยเครื่องดูดฝุ่นขนาดเล็กที่มีหัวแปรง ในการทำความสะอาดอย่างละเอียด ควรดึงแผ่นกรองอากาศชั้นต้นออกและทำความสะอาด แผ่นกรองถ่านกัมมันต์ซึ่งอยู่ข้างหลัง และแผ่นกรอง EPA ที่อยู่ด้านหลังของแผ่น กรองถ่านกัมมันต์ จากนั้นจึงวางแผ่นกรองอากาศชั้นต้นลงบนที่เดิม



สำคัญ

แผ่นกรอง 3 ชั้นควรถูกเปลี่ยนหลังจากถูกใช้งานมาแล้ว 1,000 ชั่วโมง (โปรดดูรายละเอียดเพิ่มเติมที่บท “วิธีเปลี่ยนแผ่นกรอง”) ห้ามล้างแผ่นกรองแบบ 3 ชั้น

7.2. วิธีทำความสะอาดตัวเครื่องฟอกอากาศ

โปรดทำความสะอาดตัวเครื่องฟอกอากาศด้วยผ้าเปียกหมาดๆ (ใช้น้ำหรือสารละลายสำหรับทำความสะอาดอ่อนๆได้) และห้ามใช้ผลิตภัณฑ์ทำความสะอาดที่ผสมสารระเหยชนิดรุนแรงเป็นอันตราย มิเช่นนั้นท่านอาจทำให้พื้นผิวของตัวเครื่องเสียหายได้

7.3. การเก็บรักษา

หากท่านไม่ตั้งใจจะใช้อุปกรณ์เป็นระยะเวลานาน ทางเราขอแนะนำให้ท่านทำความสะอาดและเก็บอุปกรณ์ไว้ในกล่องบรรจุภัณฑ์และวางในที่แห้ง และตรวจสอบให้แน่ใจว่าไม่มีสิ่งของวางทับอยู่หรือมีน้ำซึ่งอยู่ในถังหรือถาดรอง

8. ปัญหา

ปัญหา	สาเหตุ	วิธีแก้ไข
เครื่องเปิดใช้งานไม่ได้	ยังไม่ได้เสียบปลั๊ก	เสียบปลั๊กอีกครั้ง
	ใส่แผ่นกรองทั้ง 3 ชั้นไม่ถูกต้อง	ตรวจสอบให้แน่ใจว่าแผ่นกรองทั้ง 3 ชั้นถูกใส่ไว้ถูกตำแหน่งดีแล้วหรือยัง
	วางฝาครอบเครื่องไม่ถูกต้อง	ตรวจสอบให้แน่ใจว่าฝาครอบถูกวางไว้ถูกตำแหน่งดีแล้วหรือยัง
ทางเดินของอากาศไม่เพียงพอ	แผ่นกรองสกปรก	ทำความสะอาดแผ่นกรอง (ดูรายละเอียดเพิ่มเติมที่บท ‘การทำ ความสะอาดและดูแลรักษา’)
	มีสิ่งกีดขวางช่องลม	ตรวจสอบว่ามีสิ่งกีดขวางช่องดูด/ปล่อยอากาศหรือไม่
เครื่องฟอกเสียงดังมาก	มีสิ่งแปลกปลอมติดอยู่ที่ช่องดูด/ปล่อยอากาศ	นำสิ่งแปลกปลอมติดออกจากช่องดูด/ปล่อยอากาศ
	มีสิ่งอุดตันแผ่นกรองอยู่	ทำความสะอาดแผ่นกรอง (ดูรายละเอียดเพิ่มเติมที่บท ‘การทำ ความสะอาดและดูแลรักษา’)
	เครื่องฟอกอากาศถูกวางบนพื้นที่ไม่สม่ำเสมอ	วางเครื่องฟอกอากาศบนพื้นแข็ง, ราบ

9. การกำจัด

กรุณาอย่าทิ้งถ่านลงในขยะปกติและทิ้งตัวเครื่องในที่ที่เหมาะสมหรือที่สามารถทำการรีไซเคิลได้เท่านั้น มิเช่นนั้นท่านอาจสร้างผลเสียต่อสภาพแวดล้อมได้ การทิ้งและการกำจัดฟอกอากาศนี้ต้องทำตามข้อกำหนด EC Directive-WEEE (Waste Electrical and Electronic Equipment) หากมีข้อสงสัยโปรดติดต่อหน่วยงานในพื้นที่ของท่าน



10. ชิ้นส่วนที่ใช้ทดแทนได้และชิ้นส่วนเพิ่มเติม

ท่านสามารถติดต่อสั่งซื้ออะไหล่เครื่องกรองอากาศได้ที่ตัวแทนจำหน่ายบอยเลอร์ทุกสาขาหรือสามารถติดต่อสั่งซื้อโดยตรงที่ตามที่อยู่ใ้ในใบรับประกัน โปรดแจ้งหมายเลขสินค้าดังต่อไปนี้

สินค้า	รหัสสินค้า
แผ่นกรองอากาศชั้นต้น, แผ่นกรองอากาศ 2 ชั้น (คาร์บอนกัมมันต์/แผ่นกรอง HEPA ชนิด E12)	660.12

11. ข้อมูลทางเทคนิคของ

รุ่นสินค้า	LW220
แรงไฟฟ้า	โปรดดูที่ฉลากของอุปกรณ์
เอาต์พุต	50 วัตต์
ขนาด (ยาว x กว้าง x สูง)	324 x 162 x 409 ซม.
น้ำหนักสุทธิ	4.5 kg
แสง UV	ความยาวของคลื่น 254 นาโนเมตร; ใช้งานได้ 20,000 ชม ที่ห้องที่เหมาะสม
ห้องที่เหมาะสม	มากที่สุดประมาณ 35 ตรม.
สภาพการทำงานที่อนุญาตได้	relative humidity = ความชื้นสัมพัทธ์ non-condensing = ไม่กลั่นตัว
ระดับการป้องกัน	การป้องกันระดับ 2

12. การรับประกัน/การบริการลูกค้า

หากท่านต้องการเคลมสินค้า โปรดติดต่อแผนกบริการลูกค้าหรือตัวแทนจำหน่ายใกล้ท่าน หากท่านต้องการจะคืนสินค้า กรุณาแนบใบเสร็จและแจ้งส่วนที่เสียหายกับทางเราด้วยเงื่อนไขการรับประกันมีดังนี้:

- ระยะเวลาการรับประกันของสินค้าบอยเลอร์อยู่ประมาณ 3 ปี หรือ หากมากกว่านั้นจะเป็นการรับประกันที่เฉพาะแต่ละประเทศ ระยะเวลาจะนับจากวันที่ซื้อ หากมีการขอเคลมประกันใบเสร็จหรือใบกำกับสินค้าสามารถใช้เป็นหลักฐานได้
- การซ่อม (ไม่ว่าจะทั้งเครื่องหรือชิ้นส่วน)จะไม่ยึดระยะเวลาการรับประกัน
- การรับประกันจะเป็นโมฆะหากความเสียหายเกิดจาก
 - การปฏิบัติที่ไม่ถูกต้อง (เช่น ใช้เครื่องโดยที่ไม่ได้อ่านคู่มือแนะนำ)
 - มีการซ่อมเครื่องหรือปลอมแปลงอุปกรณ์โดยท่านลูกค้าหรือบุคคลที่ 3
 - การขนส่งจากผู้ผลิตสู่ผู้บริโภคหรือระหว่างทางไปศูนย์ให้บริการ
 - การรับประกันจะเป็นโมฆะกับอุปกรณ์เสริมที่ไม่ถูกหรือตามธรรมชาติ (เช่น ข้อมือหรือถ่าน)
- บุคคลหรือสิ่งของที่เกี่ยวข้องกับการเสียหายที่ตามมาที่เกิดจากอุปกรณ์ไม่ว่าทางตรงหรือทางอ้อม จะไม่เกี่ยวข้องกับการสิทธิ์ถึงแม้ตัวอุปกรณ์จะได้รับการรับประกันก็ตาม

ผู้นำเข้า: บริษัท เบลเมทไทย จำกัด
 สำนักงานใหญ่และคลังสินค้า: 15/117 หมู่ 3
 ซ.เก้ากิโล 23 อ.เก้ากิโล ต.สุรศักดิ์ อ.ศรีราชา
 จ.ชลบุรี 20110 แฟกซ์: 038-314119
ศูนย์บริการลูกค้าสัมพันธ์
 โทร. 038-314118, 038-773660, 081-6339942