

คู่มือการใช้งาน เครื่องวัดความดันโลหิต (ที่ข้อมือ) Model no: BC40

เรียน คุณลูกค้า

ขอขอบคุณที่เลือกหนึ่งในสินค้าของเรา บริษัทบอยเลอร์ของเรามีชื่อเสียงเรื่องผลิตภัณฑ์ที่มีคุณภาพสูงที่ถูกออกแบบมาเป็นอย่างดีโดยมีนวัตกรรมและการให้ความสำคัญของเรื่องความปลอดภัยของท่านเป็นแรงผลักดันของพวกเรา โดยผลิตภัณฑ์ต่างๆของเรานั้นสามารถครอบคลุมได้ทั้งความสะดวกสบายและสุขภาพของท่าน ไม่ว่าจะเป็นแผนให้ความร้อน, เครื่องชงน้ำหนัก, เครื่องวัดความดันโลหิต, เครื่องวัดอุณหภูมิร่างกาย, เครื่องวัดชีพจร, เครื่องวัดออกซิเจนในเลือด รวมทั้งผลิตภัณฑ์ด้านความงามและเครื่องนวด กรุณาอ่านคู่มือนี้ให้รอบคอบและเก็บไว้เพื่อใช้ในครั้งต่อไปอย่าลืมที่จะแบ่งปันคู่มือนี้กับผู้ที่ใช้อุปกรณ์ร่วมกับท่าน

ขอแสดงความนับถือ
บอยเลอร์

1. รายละเอียดของอุปกรณ์

เครื่องวัดความดันโลหิตแบบสวมข้อมือนั้นใช้สำหรับการวัดในรูปแบบไม่มีการรุกราน (Non-Invasive techniques) และ การสังเกตความดันในเส้นเลือดของผู้ใหญ่ เครื่องวัดความดันโลหิตนี้สามารถทำให้คุณวัด,บันทึก, และดูความคืบหน้าของความดันโลหิตได้อย่างง่ายดายและรวดเร็ว เครื่องมือนี้ยังสามารถเตือนคุณหากตรวจพบอัตราการเต้นของหัวใจที่ผิดปกติ โดยค่าการวัดของคุณจะถูกจัดอันดับความรุนแรงตามแนวทางขององค์การอนามัยโลก (WHO) อีกด้วย

2. ข้อมูลที่สำคัญ

⚠ เครื่องหมายและสัญลักษณ์คำเตือนต่างๆ

สัญลักษณ์ในคู่มือการใช้อ่านไปนี้จะถูกใช้จริงและสามารถพบเห็นได้ตามตัวผลิตภัณฑ์และส่วนประกอบเพิ่มเติม

	ข้อควรระวัง		อุณหภูมิ และความชื้น ขณะเก็บรักษา
	หมายเหตุ: ข้อมูลที่สำคัญ		อุณหภูมิ และความชื้น ขณะใช้งาน
	ปฏิบัติตามคำแนะนำสำหรับการใช้งาน		ป้องกันวัตถุแปลกปลอมที่มีเส้นผ่านศูนย์กลางมากกว่า 12.5 มิลลิเมตรเข้าเครื่องป้องกันหยดน้ำที่หยดมากถึง 15 องศาจากแนวนอน
	อยู่ในประเภท Type BF		
	ไฟฟ้ากระแสตรง		หมายเลขเครื่อง (Serial Number)
	การกำจัดอุปกรณ์ควรเป็นไปตามข้อกำหนดของ EC – WEEE		รับรองว่าผลิตภัณฑ์นี้มีคุณสมบัติสอดคล้องตามข้อกำหนดที่สำคัญทางการแพทย์ (Directive 93/42/EEC)
	ผู้ผลิต		

⚠ คำแนะนำในการใช้

- ควรวัดความดันโลหิตของท่านในช่วงเวลาเดิมของทุกๆวันเพื่อที่ผลการเปรียบเทียบค่าจะเป็นไปอย่างแม่นยำ
- ก่อนเริ่มการวัดความดันโลหิต ควรพักร่างกายและจิตใจก่อนประมาณ 5 นาที
- หากท่านผู้ใช้งานต้องการวัดความดันโลหิตหลายๆครั้ง ควรเว้นระยะเวลาจากครั้งแรกและครั้งที่สองประมาณ 5 นาที
- หากผู้ใช้งานได้ผ่านการกินอาหาร การดื่ม หรือ การสูบบุหรี่ ควรพักร่างกายประมาณ 30 นาที ก่อนที่จะเริ่มการวัด
- หากท่านไม่มั่นใจในค่าการวัด ท่านสามารถวัดได้อีกครั้งเพื่อความแน่ใจ
- ค่าการวัดของท่านสามารถใช้เพื่อรายละเอียดเบื้องต้นของร่างกายท่านเท่านั้นและไม่สามารถใช้แทนผลวัดทางการแพทย์ที่ละเอียดกว่าได้ โปรดปรึกษากับแพทย์ของท่านก่อนทำการตัดสินใจทางการแพทย์ด้วยตนเอง (เช่น, รับประทานยา)

- ห้ามใช้เครื่องวัดความดันโลหิตนี้กับทารกแรกคลอด ผู้ป่วยครรภ์เป็นพิษ หรือ หญิงตั้งครรภ์
- ในกรณีที่ผู้ใช้มีการไหลเวียนของเลือดผิดปกติที่บริเวณต้นแขนซึ่งเกิดจากโรคหลอดเลือดเฉียบพลันหรือเรื้อรัง (รวมถึงหลอดเลือดตีบ) ความแม่นยำของเครื่องวัดความดันโลหิตแบบรัดข้อมือ จะถูกจำกัด แต่ในกรณีนี้ท่านไม่ควรใช้เครื่องวัดความดันโลหิตแบบรัดต้นแขน
- ห้ามเชื่อมเครื่องวัดความดันโลหิตนี้กับเครื่องจัดระบบไฟฟ้า
- ผู้ใช้ควรใช้ขนาดเครื่องวัดที่เหมาะสมกับขนาดข้อมือ ไม่เล็กหรือใหญ่เกินไป เพราะอาจเป็นสาเหตุของความผิดพลาดในการวัดได้
- ระหว่างการวัดความดันโลหิต การหมุนเวียนของเลือดจะถูกหยุดในระยะเวลาที่นานกว่าปกติ เพราะฉะนั้นหากรู้สึกว่เครื่องทำงานผิดปกติ โปรดปลดผ้าพันข้อมือออกจากข้อมือ
- กรุณาอย่าใช้เครื่องวัดความดันโลหิตติดกันเกินไป เนื่องจากหากหยุดการหมุนเวียนของเลือดบ่อยครั้งอาจทำให้ผู้ใช้ได้รับความบาดเจ็บได้
- โปรดอย่าใช้เครื่องวัดความดันโลหิตแบบต้นแขนหรือข้อมือหากผู้ใช้มีอาการบาดเจ็บ หรือ กำลังอยู่ในช่วงการรักษาทางการแพทย์ที่บริเวณแขนหรือข้อมือ
- ห้ามใช้เครื่องวัดความดันโลหิตกับผู้ที่ป่วยเป็นมะเร็งเต้านม
- เครื่องวัดความดันโลหิตนี้สามารถใช้ได้กับท่านั้น
- เพื่อไม่ให้เป็นการเปลืองถ่าน เครื่องวัดความดันโลหิตนี้จะปิดโดยอัตโนมัติหากไม่มีการกดปุ่มใดๆเป็นเวลา 3 นาที
- ทางบริษัทฯขอไม่รับผิดชอบหากผู้ใช้ผลิตภัณฑ์ได้รับบาดเจ็บจากการไม่ดูแลและใช้เครื่องมืออย่างไม่เหมาะสม เนื่องจากทางบริษัทฯได้แจ้งค่าเตือนเบื้องต้นไว้ในคู่มือนี้แล้ว

⚠ คำแนะนำสำหรับการจัดเก็บและการบำรุงรักษา

- เครื่องวัดความดันโลหิตที่ข้อมือนั้นมีส่วนประกอบของอิเล็กทรอนิกส์ที่พิถีพิถัน ดังนั้นความแม่นยำในการวัดจึงขึ้นอยู่กับกรเก็บรักษาของผู้ใช้
- โปรดอย่าให้อุปกรณ์ได้รับแรงกระแทก ความชื้น ดิน อนุหภูมิเปลี่ยนแปลงฉับพลัน และแสงอาทิตย์โดยตรง
- ห้ามทำเครื่องวัดความดันโลหิตตกพื้น

- กรุณาอย่าใช้เครื่องวัดความดันโลหิตในพื้นที่ที่มีสนามแม่เหล็กหรือวางอุปกรณ์ใกล้เครื่องมีวิทยุหรือโทรศัพท์มือถือ
- กรุณาใช้อุปกรณ์รัดข้อมือที่มาพร้อมกับเครื่องวัดความดันโลหิตนี้หรือตัวที่สามารถใช้แทนตัวก็ได้เท่านั้น มิเช่นนั้นอาจเกิดความผิดพลาดในข้อมูลการวัดได้
- กรุณาอย่ากดปุ่มใดๆก่อนที่จะพันผ้าพันข้อมือไว้กับข้อมือแล้ว
- ทางเราแนะนำให้ท่านเอาถ่านออกจากตัวเครื่องก่อนหากท่านคาดว่าจะไม่ได้ใช้เครื่องอีกสักพัก

⚠ คำเตือนเกี่ยวกับถ่าน

- การกลืนถ่านนั้นอันตรายเป็นอย่างมาก โปรดพยายามเอาถ่านของเครื่องวัดความดันโลหิตนี้ไว้ให้ไกลเด็กเล็ก และ รับประทานทันทีหากมีผู้ใดกลืนถ่านลงไป
- เนื่องจากถ่านที่ใส่กับเครื่องวัดความดันโลหิตนี้เป็นแบบใช้แล้วทิ้ง ไม่สามารถนำกลับมาใช้ได้ จึงไม่ควรนำไปชาร์จไฟ
- ไม่ควรโยนถ่านเข้ากองไฟหรือที่ที่มีกระแสไฟฟ้า
- หากว่าถ่านหมดหรือท่านไม่ต้องการที่จะใช้เครื่องวัดความดันโลหิตไปอีกสักพัก กรุณาเอาถ่านออกจากตัวเครื่องจะสามารถป้องกันความเสียหายที่สามารถเกิดขึ้นได้จากถ่านหมดอายุ
- เปลี่ยนถ่านใหม่พร้อมๆกันทุกครั้ง
- ไม่ควรใช้ถ่านคนละประเภท หรือยี่ห้อ หรือคนละความจุ ควรใช้ถ่านอัลคาไลน์

ⓘ คำแนะนำสำหรับการซ่อมแซมและการกำจัดถ่าน

- ถ่านนั้นไม่ควรทิ้งเหมือนขยะอื่นๆในบ้าน แนะนำให้ทิ้งถ่านในที่ที่ถูกจัดไว้ให้เท่านั้น
- ไม่ควรเปิดเครื่องมือนี้หากไม่ได้อ่านวิธีใช้และจะทำให้การประกันสินค้านี้เป็นโมฆะ

- ไม่ควรซ่อมแซมเครื่องมือนี้ด้วยตัวเองเพราะจะทำให้การรับประกันสินค้าสิ้นสุด
- ในการซ่อมแซม ให้ฝ่ายบริการลูกค้าหรือทีมช่างบอยเลอร์เป็นผู้ซ่อมแซมเท่านั้น
- ก่อนที่จะแจ้งเครื่องเสีย กรุณาลองแกะถ่านออกมาตรวจสอบและถ่านใส่ใหม่
- การทิ้งและการกำจัดเครื่องวัดความดันโลหิตนี้ต้องทำตามข้อกำหนด EC Directive-WEEE (Waste Electrical and Electronic Equipment) หากมีข้อสงสัยโปรดติดต่อหน่วยงานในพื้นที่ของท่าน



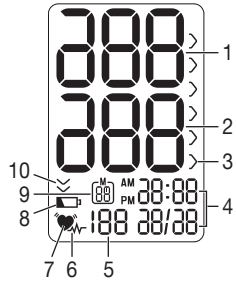
3. คำอธิบายอุปกรณ์

1. หน้าจอแสดงผล
2. ฝาปิดที่ใส่ถ่าน
3. ผ้าพันข้อมือ
4. ปุ่ม เปิด/ปิด
5. บันทึกค่าผู้ใช้งาน M



สัญลักษณ์บนหน้าจอแสดงผล

1. ความดันช่วงหัวใจบีบตัว
2. ความดันช่วงหัวใจคลายตัว
3. ลูกศรชี้ระดับความดันโลหิตตาม WHO
4. เวลา และ วันที่
5. อัตราชีพจร
6. สัญลักษณ์ความผิดปกติของอัตราการเต้นของหัวใจ
7. สัญลักษณ์ชีพจร
8. สัญลักษณ์บ่งบอกว่าแบตเตอรี่ต่ำ
9. แสดงลำดับค่าความจำที่บันทึกไว้, ค่าเฉลี่ย (A), ค่าเฉลี่ยช่วงเช้า (AM), ค่าเฉลี่ยช่วงเย็น (PM)
10. ลูกศรแสดงสถานการณ์ปล่อยลม



4. เตรียมพร้อมสำหรับการวัด

ใส่ถ่านเข้าตัวเครื่อง

- ถอดฝาปิดที่ใส่ถ่านทางด้านขวาของตัวเครื่อง
- ใส่ถ่าน 1.5V ไมโคร (อัลคาไลน์ชนิด LR03) (AAA 2 ก้อน)
- ตรวจสอบให้มันใจว่าใส่ถ่านถูกต้อง
- ห้ามใช้ถ่านแบบบรรจุใหม่ได้ (rechargeable batteries)

• ปิดฝาปิดที่ใส่ถ่านอย่างระมัดระวัง หากสัญลักษณ์แบตเตอรี่ต่ำ ปรากฏขึ้น หมายความว่าเครื่องมือนี้ไม่สามารถใช้วัดค่าความดันโลหิตได้แล้ว โปรดเปลี่ยนถ่านใหม่ทั้งหมด

• ไม่ควรทิ้งแบตเตอรี่ในถังขยะทั่วไป ควรทิ้งในถังขยะที่จัดเตรียมไว้พิเศษเพื่อทิ้งอุปกรณ์อิเล็กทรอนิกส์และแบตเตอรี่โดยเฉพาะเท่านั้น

ข้อสังเกตสำคัญ: แบตเตอรี่บรรจุสารเคมีที่เป็นอันตรายต่อสภาพแวดล้อม โดยผู้ใช้งานสามารถสังเกตได้จากสัญลักษณ์ต่อไปนี้

Pb=มีตะกั่วเป็นส่วนผสม
Cd=มีแคดเมียมเป็นส่วนผสม
Hg=มีปรอทเป็นส่วนผสม



ตั้งค่ารูปแบบชั่วโมง เวลา และ วันที่

เมนูนี้สามารถให้ผู้ใช้งานได้ทำตามลำดับต่อไปนี้

รูปแบบชั่วโมง → วันที่ → เวลา

การตั้งค่าวันที่และเวลานั้นเป็นสิ่งจำเป็นในการบันทึกข้อมูลที่ถูกต้องสำหรับผู้ใช้งาน

- ⓘ **ข้อสังเกต:** หากท่านกดปุ่มบันทึก M ค้างไว้ ท่านจะสามารถตั้งค่าได้เร็วขึ้น หากท่านมีความต้องการที่จะทำการตั้งค่า โปรดดึงถ่านออกและใส่เข้าเครื่องอีกครั้ง หรือ กดปุ่มเปิด/ปิดเครื่อง
- ⓘ ค้างไว้เป็นเวลา 5 วินาทีในขณะที่เครื่องวัดความดันโลหิตยังคงปิดอยู่

รูปแบบชั่วโมง

- กดปุ่มบันทึก M เพื่อเลือกรูปแบบชั่วโมงที่ท่านต้องการ และกดปุ่มเปิด/ปิดเครื่อง **1** เพื่อยืนยัน

วันที่

ตัวเลขของปี(คศ.)ปรากฏขึ้นบนหน้าจอ

- กดปุ่มบันทึก M เพื่อเลือกปีที่ต้องการและกดปุ่มเปิด/ปิดเครื่อง **1** เพื่อยืนยัน

ตัวเลขของเดือนปรากฏขึ้นบนหน้าจอ

- กดปุ่มบันทึก M เพื่อเลือกเดือนที่ต้องการและกดปุ่มเปิด/ปิดเครื่อง **1** เพื่อยืนยัน

ตัวเลขของวันที่จะปรากฏขึ้นบนหน้าจอ

- กดปุ่มบันทึก M เพื่อเลือกวันที่ที่ต้องการและกดปุ่มเปิด/ปิดเครื่อง **1** เพื่อยืนยัน

1 **ข้อสังเกต:** หากว่าท่านตั้งรูปแบบชั่วโมงให้เป็นแบบ 12 ชั่วโมง วันและเดือนจะสลับตำแหน่งกัน

เวลา

ตัวเลขของชั่วโมงปรากฏขึ้นบนหน้าจอ

- กดปุ่มบันทึก M เพื่อเลือกชั่วโมงที่ต้องการและกดปุ่มเปิด/ปิดเครื่อง **1** เพื่อยืนยัน

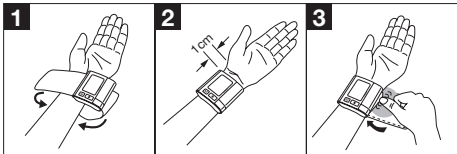
ตัวเลขของนาฬิกาปรากฏขึ้นบนหน้าจอ

- กดปุ่มบันทึก M เพื่อเลือกนาฬิกาที่ต้องการและกดปุ่มเปิด/ปิดเครื่อง **1** เพื่อยืนยัน

หลังจากที่การตั้งค่าทุกอย่างเสร็จสมบูรณ์แล้ว เครื่องจะทำการปิดโดยอัตโนมัติ

5. การวัดความดันโลหิต

โปรดตรวจสอบให้มั่นใจว่าอุปกรณ์อยู่ที่อุณหภูมิห้อง การสวมสายรัดข้อมือต้องภาพ



- หยายมือซ้ายขึ้น โปรดตรวจสอบให้มั่นใจว่าไม่มีความแน่นของเลื่อหรือสิ่งอื่นใดที่จะขัดขวางการหมุนเวียนโลหิต และ ผ้าพันข้อมือ
- สวมผ้าพันข้อมือแบบตีนตุ๊กแกที่ข้อมือและให้ตัวเครื่องอยู่ด้านเดียวกับฝ่ามือ โดยตัวเครื่องอยู่ห่างจากข้อมือประมาณ 1 ซม.
- พันผ้าพันข้อมือให้แน่น แต่อย่าให้รัดจนเกินไป

ข้อมูลสำคัญ: ตัวเครื่องจะสามารถใช้งานได้เฉพาะกับผ้าพันข้อมือที่มาคู่กันเท่านั้น

การวางท่าที่เหมาะสม

- ก่อนที่จะทำการวัดความดันโลหิต ควรนั่งพักก่อนประมาณ 5 นาที มิเช่นนั้นอาจทำให้ผลคลาดเคลื่อนได้
- ท่านสามารถทำการวัดความดันโลหิตในขณะที่นั่งหรือนอนก็ได้ แต่ควรต้องมั่นใจว่าสายรัดข้อมืออยู่ในระดับเดียวกับหัวใจ (ตามรูป) มิเช่นนั้นอาจทำให้ค่าวัดเกิดความผิดพลาด
- หากนั่ง ควรวางขาทั้งสองข้างราบบนพื้น อย่างนั้งไขว่ห้าง และควรนั่งแบบมีพนักพิง
- ควรปล่อยแขนและมือให้สบายๆ ทางที่ดีควรหาที่รองแขน
- เพื่อป้องกันไม่ให้เกิดค่าที่ผิดพลาด ระหว่างการวัดควรนั่งอยู่นิ่งๆและไม่พูดคุย
- แนะนำให้ทำท่ากำมือแบบหวมๆและไม่เปลี่ยนตำแหน่งหรือท่าทางไปมาตลอดการวัด



การวัดความดันโลหิต

- กดปุ่มเปิด/ปิดเครื่อง **1** เพื่อเริ่มทำการวัดความดัน
- หน้าจอจะกะพริบแสดงผล
- เครื่องวัดความดันจะเริ่มทำการวัดโดยอัตโนมัติภายใน 3 วินาที
- สัญลักษณ์ชีพจร **♥** จะแสดงขึ้นบนหน้าจอทันทีที่เครื่องตรวจจับชีพจรได้
- ความดันช่วงหัวใจบีบตัว, คลายตัว และอัตราชีพจรจะถูกแสดงบนหน้าจอ
- 1** **ข้อสังเกต:** ผู้ใช้สามารถหยุดการวัดได้ในทันทีที่เมื่อกดปุ่มเปิด/ปิดเครื่อง **1**
- หากเกิดข้อผิดพลาดในการวัด สัญลักษณ์ EE จะแสดงบนหน้าจอ ท่านสามารถอ่านเพิ่มเติมได้ที่หัวข้อการแก้ปัญหา (ข้อ 7) ในคู่มือนี้
- ค่าการวัดจะถูกบันทึกอัตโนมัติ

วินิจฉัยผล

หัวใจเต้นผิดปกติ

เครื่องนี้ไม่สามารถแสดงว่าผู้ถูกวัดความดันมีความเสี่ยงของภาวะหัวใจเต้นผิดจังหวะโดยหน้าจอก็จะแสดงสัญลักษณ์ **✘**. การแสดงสัญลักษณ์ภาวะหัวใจเต้นผิดปกติที่หน้าจอนั้นอาจเกิดจากข้อบกพร่องในระบบ bioelectrical ที่ควบคุมการเต้นของหัวใจหรืออาการที่ทำให้อัตราการเต้นหัวใจช้าหรือเร็วเกินไป อาจเกิดขึ้นด้วยกรณีอื่นๆเช่น โรคหัวใจ, อายุ, ร่างกายมีสารกระตุ้นความเครียด หรือ ขาดการนอนหลับ

หากเครื่องวัดแสดงสัญลักษณ์ **✘**, ให้ทำการวัดซ้ำโดยพักร่างกายประมาณ 5 นาทีก่อนแล้วจึงทำการวัดใหม่โดยห้ามพูดคุยหรือขยับร่างกาย หากว่าหน้าจอยังคงแสดงสัญลักษณ์ **✘**, อีกครั้งผู้ใช้ควรปรึกษาแพทย์ ไม่ควรวินิจฉัยอาการหัวใจผิดปกติด้วยตนเองเนื่องจากเป็นอันตรายได้ โปรดปฏิบัติตามคำสั่งแพทย์เท่านั้น

การจัดอันดับความรุนแรงตามแนวทางขององค์การอนามัยโลก (WHO)

จากการวิจัยล่าสุดขององค์การอนามัยโลก ค่าความดันโลหิตสามารถถูกจัดระดับความรุนแรงได้ตามตารางต่อไปนี้

ประเภทระดับความดันโลหิต	แรงดันหัวใจบีบตัว (มิลลิเมตรปรอท mmHg)	แรงดันหัวใจคลายตัว (มิลลิเมตรปรอท mmHg)	การดำเนินการ
ระดับ3: severe hypertension	≥180	≥110	พบแพทย์ทันที
ระดับ2: moderate hypertension	160-179	100-109	พบแพทย์ทันที
ระดับ 1: mild hypertension	140-159	90-99	พบแพทย์เป็นระยะ
สูงกว่าปกติ	130-139	85-89	พบแพทย์เป็นระยะ
ปกติ	120-129	80-84	สำรวจด้วยตนเอง
ดี	<120	<80	สำรวจด้วยตนเอง

Source: WHO, 1999

อย่างไรก็ตาม ตารางมาตรฐานนี้เป็นเพียงแค่วัดขึ้นเบื้องต้น ความดันโลหิตของคนแต่ละคนนั้นต่างกัน รวมไปถึงอายุของแต่ละคนที่เป็นส่วนเกี่ยวข้องด้วย เพราะฉะนั้น ท่านผู้ใช้ควรปรึกษาแพทย์ เนื่องจากแพทย์ของท่านจะสามารถบ่งบอกค่าความดันโลหิตที่ปกติของท่านและท่านผู้เดียวได้ หากค่าวัดความดันโลหิตของท่านมีผลอยู่ที่ 2 ระดับ เช่น, (ระดับแรงดันหัวใจคลายตัวอยู่ที่สูงกว่าปกติ แต่แรงดันหัวใจบีบตัวอยู่ที่ปกติ) การจัดอันดับของ WHO จะแสดงผลของอันที่สูงกว่าเท่านั้น อย่างเช่นถ้าเป็นกรณีที่ได้กล่าวมาเบื้องต้น ตัวเครื่องจะแสดงผลของท่านในระดับสูงกว่าปกติ เป็นต้น

6. วิธีเก็บ, แสดง, และ ลบ ค่าการวัด

ค่าที่วัดได้จะถูกเก็บบันทึกไว้พร้อมกับเวลาและวันที่ แต่หากว่าตัวเครื่องมีผลวัดเกิน 60 ผล

ผลวัดที่เก่าที่สุดจะถูกลบออกจากตัวเครื่อง

- หากต้องการที่จะดูค่าวัดที่เคยถูกบันทึกไว้ให้กดปุ่ม M

ค่าวัดล่าสุดของคณจะแสดงขึ้นบนหน้าจอ (ตามรูป)

ค่าเฉลี่ยการวัด

- กดปุ่ม M สัญลักษณ์ A จะแสดงบนหน้าจอ

ค่าเฉลี่ยการวัดของการวัดทั้งหมดจะแสดงบนหน้าจอ



- กดปุ่ม M

สัญลักษณ์ AM จะแสดงขึ้นบนหน้าจอ ค่าเฉลี่ยการวัดใน

ช่วงเช้าตลอด 7 วันที่ผ่านมาจะแสดงบนหน้าจอ (เช่น: ตี5-9โมงเช้า)

- กดปุ่ม M

สัญลักษณ์ PM จะแสดงขึ้นบนหน้าจอ ค่าเฉลี่ยการวัดในช่วงเย็นตลอด 7 วันที่ผ่านมาจะแสดงบนหน้าจอ (เช่น: 6โมงเย็น-2ทุ่ม)

แสดงค่าวัดของแต่ละบุคคล

- หากกดปุ่ม M อีกครั้ง ค่าการวัดของบุคคลที่ใช้ล่าสุดจะแสดงขึ้นบนหน้าจอ

- หากกดปุ่ม M อีกครั้ง ค่าการวัดครั้งก่อนหน้าจะแสดงขึ้นบนหน้าจอ

- กดปุ่มเปิด/ปิดเครื่อง **1** เพื่อทำการปิดเครื่อง

1 **ข้อสังเกต:** ท่านสามารถออกจากเมนูได้ทุกเมื่อโดยการกดปุ่มเปิด/ปิดเครื่อง **1** **ลบข้อมูล**

ลบค่าความจำเดียว

- แสดงค่าวัดของแต่ละบุคคล

- กดปุ่มบันทึก M ค้างไว้ประมาณ 5 วินาที หลังจากนั้นค่าที่ต้องการจะถูกลบไป

หน้าจอก็จะทำการกะพริบและค่าบันทึกว่าจะเปล่าจะถูกแสดงขึ้นบนหน้าจอ กดปุ่มบันทึก M อีกครั้งหากท่านมีความต้องการที่จะลบข้อมูลเพิ่ม

- กดปุ่มเปิด/ปิดเครื่อง **1** เพื่อทำการปิดเครื่อง

ลบข้อมูลทั้งหมด

- กดปุ่ม M 2 ครั้งเพื่อทำการเข้าข้อมูลค่าเฉลี่ยทั้งหมด

- กดปุ่ม M ค้างไว้ประมาณ 5 วินาที หลังจากนั้นค่านบันทึกทั้งหมดจะถูกลบไป

หน้าจอก็จะทำการกะพริบและค่าบันทึกว่าจะเปล่าจะถูกแสดงขึ้นบนหน้าจอ กดปุ่มบันทึก M อีกครั้งหากท่านมีความต้องการที่จะลบข้อมูลเพิ่ม

- กดปุ่มเปิด/ปิดเครื่อง **1** เพื่อทำการปิดเครื่อง

7. ข้อความแสดงความผิดพลาด / วิธีแก้

หากมีความผิดพลาด หน้าจอก็จะทำการแสดงสัญลักษณ์ EE

สัญลักษณ์แสดงความผิดพลาดอาจเกิดเพราะ:

- ท่านพูดหรือขยับตัวระหว่างการวัด (หน้าจอก็จะแสดงสัญลักษณ์ EE1)

- ท่านพันผ้าพันข้อมือแน่นหรือหลวมเกินไป หรือ ผ้าพันมีปัญหา

(หน้าจอก็จะแสดงสัญลักษณ์ EE2)

- ค่าความดันโลหิตของท่านมีค่าเกิน 290 mmHg (หน้าจอก็จะแสดงสัญลักษณ์ EE8)

- ถ่านใกล้หมด

หากเหตุการณ์ดังกล่าวเกิดขึ้น แนะนำให้ทำการวัดอีกครั้งหรือทำการเปลี่ยนถ่าน

8. การทำความสะอาดและดูแลรักษา

- ทำความสะอาดด้วยความระมัดระวังด้วยผ้าแห้งหรือขุ่นน้ำหนักเบาเท่านั้น

- ห้ามใช้ผงซักฟอกหรือตัวถูกละลาย

- ไม่ว่าจะในกรณีใดๆห้ามเอาตัวเครื่องแช่น้ำ เนื่องจากน้ำอาจเข้าตัวเครื่องและทำลายมันได้

- ห้ามวางของหนักใดๆบนตัวเครื่องเด็ดขาด

9. ข้อมูลทางเทคนิค

หมายเลขรุ่น	BC 40
ระบบการวัด	การวัดความดันโลหิตจากภายนอกบริเวณข้อมือ Oscillometric
ช่วงของการวัด	ความดันช่วงหัวใจบีบตัว (systolic) 0-290 mmHg ความดันช่วงหัวใจคลายตัว (diastolic) 40-180 mmHg, ชีพจร 40-180 ครั้ง/นาที

ความคาดเคลื่อน	เมื่อถูกหัวใจบีบตัว ± 3 มิลลิเมตรปรอท, เมื่อถูกหัวใจคลายตัว ± 3 มิลลิเมตรปรอท, อัตราการเต้นของหัวใจ $\pm 5\%$ ของค่าที่แสดง
ค่าความคาดเคลื่อน	ค่าสูงสุดที่ยอมให้ผิดพลาดได้ตามมาตรฐานของอุปกรณ์ที่ ทดสอบการใช้งานในคลินิก: ค่าแรงดันเมื่อหัวใจบีบตัว 8 mmHg ค่าแรงดันเมื่อหัวใจคลายตัว 8 mmHg
หน่วยความจำ	60 ค่าพื้นที่หน่วยความจำ
ขนาด	ยาว 76 มม x กว้าง 70 มม x สูง 23 มม
น้ำหนัก	ประมาณ 105กรัม(g) (ไม่รวมถ่าน)
ขนาดของผ้าพันข้อมือ	รอบวงประมาณ 12.5-21.5 ซม.
อุณหภูมิห้องที่ทำการวัด	10 °C ถึง + 40 °C, ความชื้นของอากาศ $\leq 85\%$ (ไม่กลั่นตัว)
อุณหภูมิที่จัดเก็บ	-20 °C ถึง +55 °C, ความชื้นของอากาศ $\leq 85\%$ ความดันบรรยากาศ 800 –1060 hPa
แหล่งจ่ายไฟ	ถ่าน AAA 2x1.5 v.
อายุการใช้งานของแบตเตอรี่	300 ครั้ง ขึ้นอยู่กับความดันโลหิตและ แรงดันปัม
ชิ้นส่วนเพิ่มเติม	คู่มือการใช้, ถ่านAAA 2x1.5V, กล่องเก็บรักษา
การจัดแบ่งประเภท	โซ่อุปทาน, ระบบต่อเนื่อง, ความปลอดภัยทางไฟฟ้าชนิด BF, IPX0, ไม่มี AP หรือ APG

ขอสวนสิทธิในการเปลี่ยนแปลงข้อมูลทางเทคนิคโดยไม่ต้องแจ้งให้ทราบล่วงหน้า

- อุปกรณ์ตัวนี้อยู่ในระดับมาตรฐานยุโรป EN 60601-1-2 และมีการระมัดระวังแบบพิเศษตาม electromagnetic compatibility (EMC) โปรดทราบว่าเครื่องมือสื่อสารแบบพกพาสามารถรบกวนอุปกรณ์ตัวนี้ได้ หากมีข้อสงสัย ท่านสามารถติดต่อฝ่ายบริการลูกค้าในตอนที่ขายของคู่มือการใช้ได้
- อุปกรณ์นี้เป็นไปตามข้อกำหนดอุปกรณ์การแพทย์ EU 93/42/EC, กฎหมายอุปกรณ์การแพทย์เยอรมัน (Medizinproduktegesetz), และ มาตรฐาน EN 1060-1 (non-invasive sphygmomanometers, ส่วนที่ 1: คุณสมบัติทั่วไป), EN 1060-3 (non-invasive sphygmomanometers, ส่วนที่ 3: คุณสมบัติทดแทนสำหรับระบบวัดความดันเลือดแบบ electro-mechanical) และ IEC80601-2-30 (คุณสมบัติทางการแพทย์-ส่วนที่ 2-30: คุณสมบัติเจาะจงสำหรับความปลอดภัยเบื้องต้นและการกระทำสำคัญของ automated non-invasive sphygmomanometers)
- ความแม่นยำของเครื่องวัดความดันนี้ถูกตรวจสอบอย่างรอบคอบและถูกสร้างขึ้นเพื่อการใช้งานที่ทนทาน หากต้องการที่จะใช้อุปกรณ์ในทางการแพทย์ อุปกรณ์นั้นควรจะถูกตรวจสอบความแม่นยำเรื่อยๆ หากท่านต้องการที่จะตรวจสอบความแม่นยำ ท่านสามารถติดต่อทางทีมงานบอยเลอร์ไทยได้

ผู้นำเข้า: บริษัท เบลแมกส์ไทย จำกัด

สำนักงานใหญ่และคลังสินค้า: 15/117 หมู่ 3 ซ.เก้ากิโล 23 ถ.เก้ากิโล ต.สุรศักดิ์

อ.ศรีราชา จ.ชลบุรี 20110

ศูนย์บริการลูกค้าสัมพันธ์ โทร. 098-2805777



ติดต่อสอบถามเพิ่มเติม
fanpage : HosproTH



line: @hospro
line: @service



โทร. 038-314118