

1 ทำความรู้จักกับอุปกรณ์

เครื่องพ่นยา ใช้สำหรับพ่นละอองยา เพื่อรักษา

อาการที่ระบบทางเดินหายใจ

• การใช้เครื่องพ่นยา ควรใช้ตามคำแนะนำของ

แพทย์

• ควรศึกษาข้อมูลเพิ่มเติมเกี่ยวกับการใช้งาน

อุปกรณ์เพื่อสามารถใช้งานได้อย่างมี

ประสิทธิภาพ

• ควรใช้ปริมาณยาตามคำแนะนำของแพทย์



2 ข้อมูลความปลอดภัยและคำเตือน

• ตรวจสอบอุปกรณ์ให้อยู่ในสภาพสมบูรณ์ก่อนใช้งาน

• หากคุณมีอาการป่วย ภาวะร่างกายไม่สมบูรณ์ หรือ มีความกังวลในการใช้งาน ให้ขอคำแนะนำ จากแพทย์ของคุณ ในส่วนที่เกี่ยวข้องกับความปลอดภัย ปริมาณการใช้ยา ความถี่ของการพ่นยา ก่อนการใช้งาน

• ก่อนใช้เครื่องพ่นยา ต้องทำความสะอาดอุปกรณ์ทั้งหมด ก่อนเสมอ เพื่อป้องกันเชื้อโรค ที่อาจจะอยู่ในอุปกรณ์ส่วนประกอบต่างๆ

• ระหว่างการพ่นยา หากคุณรู้สึกไม่สบายหรือ รู้สึกเจ็บปวดให้หยุดใช้เครื่องพ่นทันที และหลีกเลี่ยงการให้ดวงตาสัมผัสละอองยาจากเครื่องพ่น เพราะอาจจะเกิดอันตรายต่อดวงตาได้

• ห้ามใช้เครื่องในพื้นที่ที่มีวัตถุไวไฟ หรือ ใกล้เครื่องส่งสัญญาณแม่เหล็กไฟฟ้า

• เครื่องนี้ไม่ได้ถูกออกแบบสำหรับผู้ที่มีความบกพร่องทางด้านประสาทสัมผัส หรือ บุคคลที่ขาดความรู้ ดังนั้น เพื่อความปลอดภัย ควรให้ผู้ดูแลให้กับบุคคลเหล่านี้ อย่างใกล้ชิดขณะใช้งาน

• เก็บวัสดุบรรจุภัณฑ์ออกไปจากเด็ก หากเด็กกลืนลงไป อาจจะเกิดอันตรายได้

• ควรใช้อุปกรณ์เสริม ที่มาจากรองงานโดยเฉพาะ

• ห้ามจุ่มเครื่องลงในน้ำหรือ ของเหลวอื่นๆ

• ห้ามให้เครื่องถูกกระแทกจากของแข็ง หรือ การตกจากที่สูง

• หากตรวจพบว่าอุปกรณ์ส่วนต่างๆ มีลักษณะแตกหักหรือมีรอยแตก ให้งดการใช้

งานแล้วติดต่อฝ่ายบริการลูกค้าหรือตัวแทนจำหน่าย

• ตรวจสอบให้แน่ใจว่า ใช้แรงดันไฟฟ้าตามที่ระบุไว้ที่ตัวเครื่อง

• การจัดเรียงสายไฟต้องไม่เกิดขวางทางเดิน

• ห้ามหักงอ สายไฟ และ ห้ามดึงที่สายไฟ ขณะทำการถอดปลั๊ก ให้จับที่หัวปลั๊ก

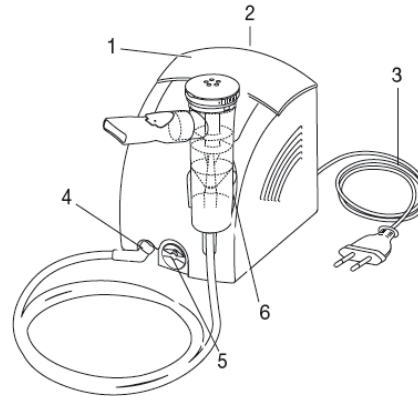
• หากใช้งานอุปกรณ์เสร็จแล้ว ต้องทำการปิดอุปกรณ์ก่อนที่จะดึงสายไฟออกจากเต้าเสียบ

• ควรระบายอากาศของห้องนั้นให้เรียบร้อยก่อนใช้งาน

• เพื่อสุขภาพพจนามัยที่ดี ผู้ใช้แต่ละคนใช้ ควรใช้อุปกรณ์เสริมของตนเอง

• การเปลี่ยนฟิวส์ ต้องเปลี่ยนโดยผู้เชี่ยวชาญที่ได้รับอนุญาตเท่านั้น

3 รายละเอียดของอุปกรณ์และอุปกรณ์เสริม



1 ที่จับบนตัวเครื่อง

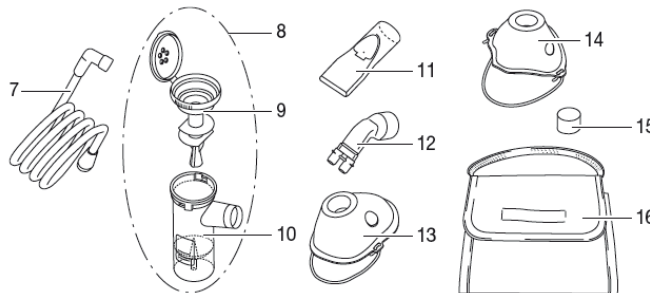
2 ปุ่มเปิด/ปิดอุปกรณ์สำหรับพ่นยา

3 สายไฟ

4 ช่องเชื่อมต่อท่อ

5 ฝาครอบสำหรับที่กรอง

6 ที่แขวนตัวพ่นยา



7 ท่อยาว

8 ตัวพ่นยาและส่วนประกอบของตัวพ่นยา

9 ฝาปิดส่วนบนของตัวพ่นยา

10 ถ้วยใส่ยา

11 หัวพ่นแบบพ่นทางปาก

12 หัวพ่นแบบสอดเข้าจมูก

13 หน้ากากสำหรับผู้ใหญ่

14 หน้ากากสำหรับเด็ก

15 ที่ใส่ไส้กรอง

16 กระเป๋ากลับอุปกรณ์

4 การเชื่อมต่ออุปกรณ์

• การวางตัวเครื่องพ่น ต้องวางในพื้นที่เรียบ

และแห้ง

• ก่อนที่จะใช้งานครั้งแรกควรทำความสะอาด

สะอาดและฆ่าเชื้ออุปกรณ์ทั้งหมด

• ใส่ท่อยาว[7] เข้ากับฐานของตัวพ่นยา[8]

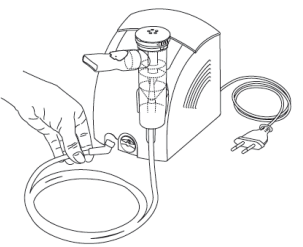
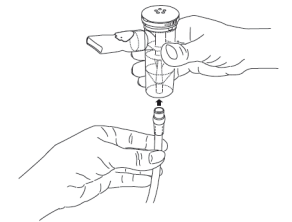
• ใส่ปลายท่ออีกด้านหนึ่งไปยังช่องเชื่อมต่อ

ท่อ [4] ที่อยู่ด้านหน้าตัวเครื่อง

• ตรวจสอบสวิตช์ของเครื่องพ่นว่าปิดสวิตช์

เสียบไฟบ้าน [3] และจัดสายไฟให้

เรียบร้อย



5 การเตรียมอุปกรณ์สำหรับใช้งาน

ข้อแนะนำ:

• ก่อนที่จะใช้งานต้องทำความสะอาดและฆ่าเชื้อ อุปกรณ์ทุกชิ้น

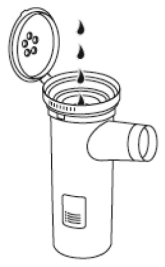
• ตรวจสอบตัวกรอง [15] และเปลี่ยนให้เรียบร้อย

• ตรวจสอบการเชื่อมต่อท่อยาวที่ช่องเชื่อมต่อท่อ[4] และส่วนท้ายของส่วนประกอบของตัวพ่นยา[8] ต้องแน่น และพร้อมใช้งาน

• ตรวจสอบการทำงานอุปกรณ์ส่วนต่างๆ โดยเปิดสวิตช์อุปกรณ์โดยยังไม่ได้เติมยาในส่วนตัวพ่นยา[8] จะมีการไล่อากาศเปล่าๆ ออกมา แสดงว่า เครื่องสามารถทำงานได้อย่างถูกต้อง

1 การเตรียมยาพ่น

- เปิดฝาครอบตัวพ่นยา[8] ออก
- เติมน้ำยาลงไปในตัวพ่นยาโดยตรง ห้ามเกิน 8มล.
- ห้ามใส่ปริมาณยาจนเต็มหลอดเก็บยา[10]
- ควรใช้ปริมาณยาตามคำแนะนำของแพทย์ และตรวจสอบระยะเวลาในการสูดพ่นยาที่เหมาะสม
- ปริมาณของเหลวที่ใส่ในหลอดเก็บยา[10]ควรมีปริมาณไม่ต่ำกว่า 4 มล. หากปริมาณยาน้อยกว่า 4 มล. ควรเติมน้ำเกลือเพิ่มเติมให้มีปริมาณยาอย่างน้อย 4 มล.



2 ปิดฝาครอบตัวพ่นยา[8]

3 เชื่อมต่ออุปกรณ์ต่างๆ ที่ต้องใช้งานเข้าด้วยกัน

- ใส่อุปกรณ์เสริมสำหรับพ่นยา เช่น หัวพ่นแบบพ่นทางปาก[11], หัวพ่นแบบสอดเข้าจมูก[12], หน้ากากสำหรับผู้ใหญ่[13], หน้ากากสำหรับเด็ก[14] ไปยังตัวพ่นยา[8] ให้แน่น

- กดปุ่มสวิตช์ไปยังตำแหน่งเปิด รอสักครู่เครื่องจะทำการพ่นยาออกมา

4 สูดดมยาพ่น ตามปริมาณและระยะเวลาที่แพทย์แนะนำ ห้ามเอียง หรือ โยกตัวเครื่องพ่น ขณะใช้งานเพราะอาจเกิดข้อผิดพลาดในการทำงานของเครื่องได้ ข้อควรระวัง

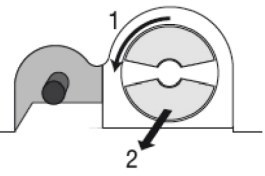
- ห้ามใช้น้ำมันหอมระเหย กับเครื่องพ่นยา หากมีตัวยาที่ผสมน้ำมันหอมระเหยผสมอยู่ในยาอยู่ก่อนแล้ว ควรขอแนะนำจากแพทย์ก่อนการใช้อย่างพ่น
- หากพบอาการ bronchiospasm แบบเฉียบพลัน หรือ อาจจะเป็นตะคริว หอบ ควรหยุดการใช้เครื่องทันที และควรพบแพทย์เพื่อขอคำแนะนำ

5 การสิ้นสุดการพ่นยา

ข้อสังเกตว่าการพ่นยาเสร็จสิ้นแล้ว สังเกตได้จากสเปรย์ ยาถูกพ่นออกมาเป็นระยะๆ ไม่เหมือนเดิม หรือ เสียงของการฉีดพ่นมีการเปลี่ยนแปลง แสดงว่ายาที่จะทำการพ่นหมดแล้ว ให้ทำการปิดสวิตช์ และวางตัวพ่น[8] ไว้ที่ตำแหน่งที่แขวนตัวพ่นยา[6] แล้วทำความสะอาดอุปกรณ์ต่างๆ ให้เรียบร้อย

การเปลี่ยนไส้กรอง:

- ห้ามเปลี่ยนไส้กรองขณะเครื่องร้อน
- กำหนดช่วงเวลาในการตรวจสอบไส้กรอง เช่น ตรวจสอบไส้กรองทุกครั้งหลังการใช้งาน



ครั้งที่ 10 ถ้าตัวกรองมีการปนเปื้อนมากหรือ มีฝุ่นปิดกั้นไส้กรอง หรือถ้าพบว่า ตัวไส้กรองเปียกชื้น ให้เปลี่ยนไส้กรองให้เรียบร้อย ควรใช้ตัวกรองที่มาจากผู้ผลิตโดยตรง

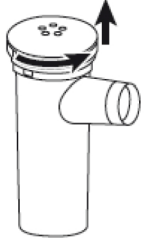
หมุนฝาครอบสำหรับที่กรอง [5] ตามทิศทวนเข็มนาฬิกาแล้วดึงออกมาด้านหน้า เปลี่ยนตัวกรองใหม่เข้าไปแทน แล้วปิดฝาครอบให้แน่น

6 การทำความสะอาดและฆ่าเชื้อ

- สำหรับผู้ที่มีปัญหาเรื่องระบบหายใจที่มีความเสี่ยงการติดเชื้อสูง โปรดปรึกษาแพทย์ของคุณ
- เครื่องพ่นต้องอยู่ในสถานะปิด และตัวเครื่องพร้อมทั้งอุปกรณ์ต่าง ต้องเย็นเรียบร้อยแล้วก่อนที่จะทำความสะอาด
- ห้ามเทน้ำล้างอุปกรณ์ที่มีลักษณะเป็นอุปกรณ์อิเล็กทรอนิกส์ และตรวจสอบให้แน่ใจว่าไม่มีน้ำเข้าไปภายในอุปกรณ์!
- อย่าสัมผัสอุปกรณ์ในขณะที่มือเปียกและห้ามฉีดน้ำเข้าไปในตัวอุปกรณ์
- อุปกรณ์ที่ใช้สัมผัสกับร่างกาย ต้องลวกด้วยน้ำร้อนเพื่อฆ่าเชื้อโรค
- ทำความสะอาดภายนอกเครื่องด้วยผ้าชุบน้ำหรือน้ำส้มสายชู
- ทำความสะอาดพื้นผิวของอุปกรณ์โดยผ้าชุบน้ำหมาดๆ ใช้ผ้าที่ไม่เป็นขุย แล้วเช็ดอุปกรณ์ให้แห้ง

การทำความสะอาดตัวพ่นยา[8]

- ให้แยกส่วนอุปกรณ์ของตัวพ่นยา[8] ออกเป็นส่วนๆ คือ หัวพ่นยา, ถอดฝาปิดส่วนบนของที่ยึดหัวพ่น[9] โดยการหมุนไปทางซ้ายของหลอดเก็บยา[10] แล้วดึงออก ล้างทำความสะอาดและฆ่าเชื้อ ทุกส่วน ต่อจากนั้นจึงประกอบแต่ละส่วนเข้าที่เดิม



การไล่ความชื้นในท่อ: ให้ทำการเปิดเครื่องพ่นจนกระทั่งอากาศไล่ความชื้นออกไปจนหมด

การฆ่าเชื้อจุลินทรีย์ ให้ทำความสะอาดก่อนฆ่าเชื้อเฉพาะอุปกรณ์ที่ทำความสะอาดได้เท่านั้น ควรทำการใช้งานโดยต้มในน้ำร้อนอย่างน้อย 10 นาที อย่าให้อุปกรณ์สัมผัสความร้อนโดยตรง สามารถใช้ฆ่าเชื้อด้วยระบบไอน้ำได้ด้วย

การซ่อมบำรุงอุปกรณ์

-อย่าเปิดหรือจัดเครื่อง หรือพยายามซ่อมด้วยตัวเอง หากมีการกระทำดังกล่าว การรับประกันจะสิ้นสุดลงทันที และอาจทำให้ระบบการทำงานของเครื่องมีการทำงานที่ผิดปกติ

-การซ่อมบำรุงต้องทำโดยเจ้าหน้าที่ที่ได้รับมอบหมายจากบริษัทเท่านั้น

-การทิ้งหรือกำจัดอุปกรณ์ ต้องทำตามข้อกำหนด 2002/96/ EC-WEEE (Waste Electrical and Electronic Equipment) หากมีข้อสงสัยโปรดติดต่อเจ้าหน้าที่ด้านการกำจัดของเสียในพื้นที่ของท่าน



7 รายละเอียดผลิตภัณฑ์

ขนาด(ยาวxกว้างxสูง)	166 x 141 x 148 มม.
น้ำหนัก	1.4 กิโลกรัม
แรงดัน, ความดังของเสียง	1.0บาร์/ 60dBa
ปริมาณการบรรจุ	สูงสุด 8 ml
อัตราการพ่นยา	0.22 มิลลิลิตรต่อนาที.
แหล่งจ่ายไฟ	230 V ~/ 50 Hz / 220 VA
อุณหภูมิที่ทำงาน	10°C ถึง 40°C, ความชื้น 10%-90% RH
อุณหภูมิที่เก็บ	-25°C ถึง + 60°C, ความชื้น 10%-90% RH, แรงดันบรรยากาศ 500 hPa - 1,080 hPa

บริษัท เบลเมกส์ไทย จำกัด
 สำนักงานใหญ่และคลังสินค้า: 15/117 หมู่3, ซอยเก้ากิโล23 ถ.เก้ากิโล, ต.สุรศักดิ์, อ.ศรีราชา, จ.ชลบุรี 20110 Thailand โทร.66-38-773660, แฟกซ์ 66-38-314119

 ติดต่อสอบถามเพิ่มเติม
 fanpage : <https://www.facebook.com/beurerthai>
 line: @beurerthai
 Tns. 038-314118