

เรียนลูกค้า

ขอขอบคุณที่เลือกผลิตภัณฑ์จากกลุ่มผลิตภัณฑ์ของเรา บริษัทบอยเลอร์มีชื่อเสียงเรื่องผลิตภัณฑ์ที่มีคุณภาพสูงที่ถูกออกแบบมาเป็นอย่างดี โดยมีนวัตกรรมและการให้ความสำคัญของเรื่องความปลอดภัยของท่านเป็นแรงผลักดันของพวกเรา โดยผลิตภัณฑ์ต่างๆของเรานั้น สามารถครอบคลุมได้ทั้งความสะดวกสบาย และสุขภาพของท่าน ผ่านการทดสอบสำหรับการใช้งานในด้านความร้อน น้ำหนัก ความดันโลหิต อุณหภูมิของร่างกาย ชีพจร การบำบัดด้วยความร้อน การนวด ความงาม และความดันอากาศ โปรดอ่านคำแนะนำสำหรับการใช้งานนี้อย่างละเอียด

ขอแสดงความนับถือ
ทีมงานบอยเลอร์

1. ทำความรู้จักกับอุปกรณ์ของคุณ

โปรดตรวจสอบว่าบรรจุภัณฑ์ของอุปกรณ์ไม่ได้รับการดัดแปลงและมีครบทั้งหมด ก่อนใช้ตรวจสอบให้แน่ใจว่าไม่มีความเสียหายกับอุปกรณ์ หรืออุปกรณ์เสริมและวัสดุบรรจุภัณฑ์ หากคุณมีข้อสงสัย กรุณาอย่าใช้อุปกรณ์ ให้ติดต่อผู้ค้าปลีกของคุณหรือศูนย์บริการลูกค้า เครื่องวัดความดันโลหิตที่ข้อมือเป็นการวัดที่ไม่ก่อให้เกิดการบาดเจ็บและเหมาะใช้วัดความดันโลหิตของผู้ใหญ่ วิธีนี้ช่วยให้คุณตรวจวัดความดันเลือดได้อย่างรวดเร็วและง่ายดาย มีการแสดงค่าที่บันทึกไว้ล่าสุด มีค่าเตือนสำหรับบุคคลที่เป็นโรคหัวใจ หรือมีภาวะหัวใจเต้นผิดจังหวะ ค่าที่บันทึกได้จะจัดประเภทและประเมินออกมาในรูปแบบกราฟิก

- เครื่องวัดความดันโลหิตพร้อมผ้าพันแขน
- แบตเตอรี่ AAA 2 x 1.5 V LR03
- กาลังเก็บของ
- คำแนะนำสำหรับการใช้งาน

2. หมายเหตุสำคัญ
สัญญาณและสัญลักษณ์

สัญลักษณ์ต่อไปนี้ใช้ในคำแนะนำเหล่านี้สำหรับใช้บนบรรจุภัณฑ์และบนแผ่นสำหรับอุปกรณ์ และอุปกรณ์เสริม:

	ความสนใจ
	บันทึก, หมายเหตุเกี่ยวกับข้อมูลสำคัญ
	ปฏิบัติตามคำแนะนำสำหรับการใช้งาน
	การแยกชิ้นส่วนที่ใช้ ประเภท BF
	กระดาษรอง
	การกำจัดตามข้อกำหนดของเสียอุปกรณ์ไฟฟ้า และอิเล็กทรอนิกส์ EC คำสั่ง - WEEE
	ทั้งบรรจุภัณฑ์อย่างป็นมิตรต่อสิ่งแวดล้อม
	ผู้ผลิต
	ตัวแทนที่ได้รับอนุญาตในประชาคมยุโรป

	อุณหภูมิและความชื้นในการจัดเก็บและขนส่งที่อนุญาต
	อุณหภูมิและความชื้นในการทำงานที่อนุญาต
	ป้องกันความชื้น
	หมายเลขประจำเครื่อง
	การติดฉลาก CE รับรองว่าผลิตภัณฑ์สอดคล้องกับสิ่งสำคัญข้อกำหนดของ Directive 93/42 / EEC เกี่ยวกับผลิตภัณฑ์ทางการแพทย์

คำแนะนำในการใช้งาน

- เพื่อให้แน่ใจว่าจะได้ค่าที่เทียบเคียงกัน ให้วัดความดันโลหิตของคุณในช่วงเวลาเดียวกันของแต่ละวัน
- อย่างช้าการวัดภายใน 30 นาทีหลังจากที่ดื่มแอลกอฮอล์ สูบบุหรี่หรือออกกำลังกาย ก่อนการทำการตรวจวัดความดันโลหิต ให้ทำให้พักประมาณ 5 นาทีเสมอ
- หากต้องการทำการวัดหลาย ๆ ครั้ง ให้รออย่างน้อย 1 นาทีระหว่างการวัดแต่ละครั้ง
- ให้ทำการวัดซ้ำหากคุณไม่แน่ใจค่าที่วัดได้
- การวัดผลโดยคุณเป็นข้อมูลของคุณเท่านั้น - ไม่สามารถใช้ทดแทนการทดสอบทางการแพทย์ได้
- ให้นำค่าความดันโลหิตที่วัดได้ปรึกษากับแพทย์ อยู่ส่วนตัดสินใจ/พิจารณาค่าที่วัดได้ด้วยตัวคุณเอง อาจจะมีสิ่งอื่นที่ส่งผลต่อค่าความดันโลหิต
- การใช้เครื่องวัดความดันโลหิตกลางแจ้ง หรือขณะเดินทาง (เช่น ในรถยนต์ รถพยาบาล หรือเฮลิคอปเตอร์ หรือขณะออกกำลังกาย) สภาพแวดล้อมเหล่านี้มีผลต่อความแม่นยำในการวัดและทำให้เกิดความไม่ถูกต้องในการวัด
- ห้ามใช้เครื่องวัดความดันโลหิตกับทารกแรกเกิด หรือผู้ป่วยที่มีภาวะครรภ์เป็นพิษ ขอแนะนำให้ปรึกษาแพทย์ก่อนใช้เครื่องวัดความดันโลหิตกับผู้ป่วยที่อยู่ในระหว่างตั้งครรภ์
- อุปกรณ์นี้ไม่ได้มีไว้สำหรับใช้งานโดยบุคคลหรือเด็กที่มีข้อจำกัดทางร่างกาย ข้อจำกัดด้านประสาทสัมผัสหรือจิตใจ ทักยะหรือขาดประสบการณ์ หรือขาดความรู้ เว้นแต่จะได้รับการดูแลโดยบุคคลที่สามารถรับผิดชอบความปลอดภัยของพวกเขา หรือได้รับคำสั่งจากบุคคลที่สามารถใช้งานอุปกรณ์ได้
- ผู้ปกครองกรุณาดูแลเด็ก ขณะใช้งานอุปกรณ์ เพื่อให้แน่ใจว่าเด็กไม่ได้เล่นกับอุปกรณ์
- ในกรณีที่มีการจำกัดการไหลเวียนที่แขนเป็นผลของโรคหลอดเลือดเรื้อรังเฉียบพลัน (รวมถึงการหดตัวของหลอดเลือด) ความแม่นยำของการวัดที่ข้อมืออาจมีข้อจำกัด ในกรณีนี้คุณควรหลีกเลี่ยงการใช้เครื่องวัดความดันโลหิตที่ต้นแขน
- โรคหัวใจและหลอดเลือดอาจนำไปสู่การวัดที่ไม่ถูกต้องหรือมีผลเสียต่อการวัดผลความถูกต้อง เช่นเดียวกับกับภาวะความดันเลือดต่ำ เบาหวาน ความผิดปกติของระบบไหลเวียนโลหิตและภาวะหัวใจเต้นผิดจังหวะ รวมไปถึงอาการหนาวสั่น
- ห้ามใช้เครื่องวัดความดันโลหิตเชื่อมต่อกับเครื่องมือผ่าตัดที่มีความถี่สูง
- ใช้เฉพาะกับผู้ที่ระบุไว้เท่านั้นการวัดข้อมือสำหรับอุปกรณ์
- โปรดทราบว่าในขณะที่เครื่องมือพองตัว แขนและขาอาจใช้งานไม่สะดวกชั่วคราว
- ในระหว่างการวัดความดันโลหิตการไหลเวียนโลหิตต้องไม่หยุดเป็นเวลานานโดยไม่จำเป็น หากอุปกรณ์ทำงานผิดปกติให้ถอดผ้าพันแขนออก
- อย่าใช้แรงกดที่ข้อมือขณะวัดเป็นเวลานาน จะไปจำกัดการไหลเวียนของเลือด อาจทำให้เกิดการบาดเจ็บ

- ตรวจสอบให้แน่ใจว่าไม่ได้วางผ้าพันแขนไว้บนแขนหลอดเลือดแดงหรือหลอดเลือดดำขณะที่อยู่ระหว่างการรักษาพยาบาล เช่น การใส่สายสวนหลอดเลือดดำหรือหลอดเลือดแดง
- อย่าใช้ผ้าพันแขนกับผู้ที่ผ่านการผ่าตัดมะเร็งเต้านม
- อย่าวางผ้าพันแขนไว้บนบาดแผลเพราะอาจทำให้เกิดการบาดเจ็บเพิ่ม
- วางผ้าพันแขนไว้ที่ข้อมือเท่านั้น อย่าวางผ้าพันแขนในส่วนอื่น ๆ ของร่างกาย
- เครื่องวัดความดันโลหิตสามารถใช้งานได้กับแบตเตอรี่ จอภาพจะปิดโดยอัตโนมัติเพื่อประหยัดแบตเตอรี่ หากไม่มีการกดปุ่มใด ๆ เป็นเวลาสองนาที
- อุปกรณ์นี้มีวัสดุประสงค์สำหรับอธิบายไว้เท่านั้น ในคำแนะนำสำหรับการใช้งานเหล่านี้ ผู้ผลิตไม่ได้รับผิดชอบต่อความเสียหายที่เกิดจากความไม่เหมาะสมหรือประมาทใช้

คำแนะนำในการจัดเก็บและบำรุงรักษา

- เครื่องวัดความดันโลหิตสร้างจากความแม่นยำและผลิตจากชิ้นส่วนอิเล็กทรอนิกส์ ความถูกต้องของการวัดและอายุการใช้งานของอุปกรณ์ขึ้นอยู่กับการจัดกรอย่างระมัดระวัง:
 - หลีกเลี่ยงอุปกรณ์จากความชื้น สิ่งสกปรก ความผันผวนของอุณหภูมิที่ทำให้เครื่องหมายไว้ และแสงแดดโดยตรง
 - ห้ามทำเครื่องตก
 - อย่าใช้อุปกรณ์ใกล้กับแม่เหล็กไฟฟ้าแรงสูง และเก็บไว้ให้ห่างจากระบบวิทยุหรือโทรศัพท์มือถือ

• เราขอแนะนำให้ถอดแบตเตอรี่ออกหากอุปกรณ์จะไม่ถูกใช้เป็นระยะเวลาานาน

หมายเหตุเกี่ยวกับการจัดการแบตเตอรี่

- หากผิวหนังหรือดวงตาของคุณสัมผัสกับของเหลวจากแบตเตอรี่ล้างบริเวณที่ได้รับผลกระทบด้วยน้ำและไปพบแพทย์

อันตรายจากการสำลัก! เด็กเล็กอาจกลืนและสำลักแบตเตอรี่ ควรเก็บแบตเตอรี่ให้พ้นมือของเด็กเล็ก

- สังเกตเครื่องหมายบวก (+) และลบ (-) ชั่ว
- หากแบตเตอรี่รั่วให้สวมถุงมือป้องกัน ทำความสะอาดช่องใส่แบตเตอรี่ด้วยผ้าแห้ง
- ป้องกันแบตเตอรี่จากความร้อนสูงเกินไป

เสียงต่อการระเบิด! ห้ามทิ้งแบตเตอรี่ลงในไฟ

- อย่าชาร์จแบตเตอรี่หรือลัดวงจร
- หากไม่ได้ใช้อุปกรณ์เป็นเวลานานให้ใช้เวลาแบตเตอรี่ออกจากช่องใส่แบตเตอรี่
- ใช้แบตเตอรี่ประเภทเดียวกันหรือเทียบเท่าเท่านั้น
- ควรเปลี่ยนแบตเตอรี่ทั้งหมดในเวลาเดียวกัน
- อย่าใช้แบตเตอรี่แบบชาร์จไฟได้
- อย่าแยกชิ้นส่วนแยกหรือบดแบตเตอรี่

คำแนะนำสำหรับการซ่อมแซมและการกำจัด

- แบตเตอรี่ไม่ได้จัดอยู่ในประเภทขยะในครัวเรือน กรุณาทิ้งแบตเตอรี่เปล่า ณ จุดที่กำหนดประเภทไว้
- อย่าเปิดอุปกรณ์ การไม่ปฏิบัติตามการรับประกันจะเป็นโมฆะ
- ห้ามซ่อมแซมหรือปรับอุปกรณ์ การทำงานที่เหมาะสมจะไม่สามารถรับประกันได้อีกต่อไปในกรณีนี้
- การซ่อมแซมจะต้องดำเนินการโดยฝ่ายบริการลูกค้าเท่านั้นหรือซัพพลายเออร์ที่ได้รับอนุญาต ก่อนทำการเคลมโปรดตรวจสอบแบตเตอรี่และเปลี่ยนใหม่หากจำเป็น

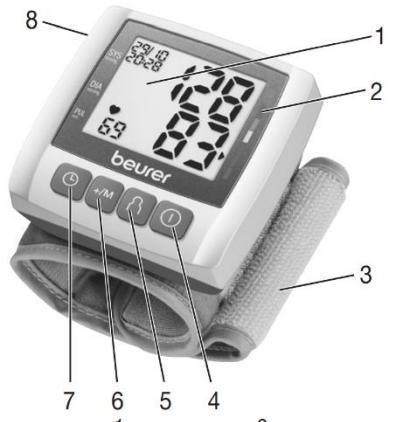
- ด้วยเหตุผลด้านสิ่งแวดล้อมห้ามทิ้งของอุปกรณ์ในขยะในครัวเรือนที่สิ้นอายุการใช้งาน
ทิ้งอุปกรณ์ที่จัดรวบรวมหรือรีไซเคิลในท้องถิ่นที่เหมาะสม ทิ้งของอุปกรณ์ตามข้อกำหนด
EC -WEEE (ขยะอุปกรณ์ไฟฟ้าและอิเล็กทรอนิกส์) หากคุณมีคำถามใด ๆ
โปรดติดต่อหน่วยงานท้องถิ่นหรือหน่วยงานที่รับผิดชอบในการกำจัดของเสีย



- ⚠️ หมายเหตุเกี่ยวกับความเข้ากันได้ทางแม่เหล็กไฟฟ้า**
- อุปกรณ์นี้เหมาะสำหรับการใช้งานในทุกสภาพแวดล้อมที่ระบุไว้ในคำแนะนำ
- การใช้อุปกรณ์อาจถูกจำกัด เมื่อมีอยู่ของการรบกวนทางแม่เหล็กไฟฟ้า ซึ่งอาจส่งผลให้เกิดปัญหาต่าง ๆ เช่น ข้อความแสดงข้อผิดพลาดหรือความล้มเหลวของบจอแสดงผล / อุปกรณ์
- หลีกเลี่ยงการใช้อุปกรณ์นี้ติดกับอุปกรณ์อื่น ๆ โดยตรงหรือวางซ้อนกันบนอุปกรณ์อื่น
เนื่องจากอาจนำไปสู่การทำงานที่ผิดพลาด อย่างไรก็ตามหากจำเป็นต้องใช้อุปกรณ์ในลักษณะที่ระบุไว้ อุปกรณ์อื่น ๆ จะต้องได้รับการตรวจสอบเพื่อให้แน่ใจว่ากำลังทำงานอย่างถูกต้อง
- การใช้อุปกรณ์เสริมนอกเหนือจากที่ระบุไว้หรือซึ่งจัดทำโดยผู้ผลิตอุปกรณ์นี้สามารถนำไปสู่การปล่อยแม่เหล็กไฟฟ้าเพิ่มหรือลดภูมิคุ้มกันทางแม่เหล็กไฟฟ้าของอุปกรณ์ซึ่งอาจส่งผลให้อุปกรณ์ทำงานผิดพลาด
- การไม่ปฏิบัติตามข้างต้นอาจทำให้ประสิทธิภาพการทำงานของอุปกรณ์ลดลง

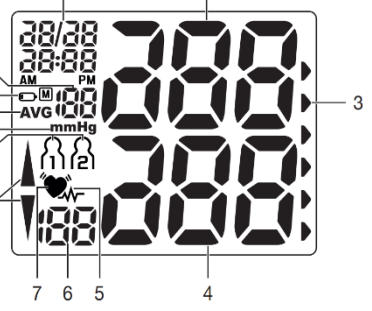
3. คำอธิบายหน่วย

1. จอแสดงผล
2. ตัวบ่งชี้ความเสี่ยง
3. ผ้าพันข้อมือ
4. ปุ่มเริ่ม / หยุด
5. ปุ่มเลือกผู้ใช้
6. ปุ่มหน่วยความจำ + / M
7. ปุ่มตั้งค่าวันที่ / เวลา
8. ฝาช่องแบตเตอรี่



ข้อมูลบนจอแสดงผล:

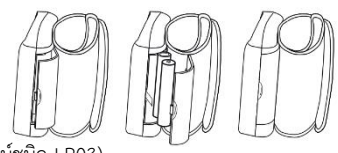
1. เวลาและวันที่
2. ความดันซิสโตลิก
3. ตัวบ่งชี้ความเสี่ยง
4. ความดันไดแอสโตลิก
5. สัญลักษณ์หัวใจเต้นผิดจังหวะ
6. ค่าพัลส์ที่คำนวณได้
7. สัญลักษณ์ชีพจร
8. ปุ่มขึ้นปล่อยอากาศ (ลูกศร)
9. หน่วยความจำของผู้ใช้
10. หน่วยเป็น mmHg
11. ค่าเฉลี่ยของการวัดสามครั้งล่าสุด AVG
12. ตัวบ่งชี้ระดับแบตเตอรี่
13. หมายเลขพื้นที่หน่วยความจำ



4. เตรียมการวัด

ใส่แบตเตอรี่

- ถอดฝาช่องใส่แบตเตอรี่ทางด้านซ้ายของอุปกรณ์
- ใส่ 1.5 V สองตัวแบตเตอรี่ AAA (อัลคาไลน์ชนิด LR03)
- ตรวจสอบให้แน่ใจว่าใส่แบตเตอรี่ถูกต้อง อย่าใช้แบตเตอรี่แบบชาร์จไฟได้
- ปิดฝาช่องใส่แบตเตอรี่อย่างระมัดระวังหากสัญลักษณ์เปลี่ยนแบตเตอรี่กระพริบ และเมื่อสัญลักษณ์ E5 ปรากฏขึ้น จะไม่สามารถวัดได้อีกต่อไป และคุณต้องเปลี่ยนแบตเตอรี่ทั้งหมดหลังจากใส่แบตเตอรี่แล้วปีจะปรากฏบนจกนั้นคุณสามารถตั้งวันที่และเวลาได้



⚠️ การกำจัดแบตเตอรี่

- ต้องทิ้งแบตเตอรี่ที่วางเปล่าใส่กล่องที่ออกแบบมาสำหรับการใส่แบตเตอรี่ที่ทิ้งแล้ว ที่จุดทิ้งขยะรีไซเคิลหรือร้านค้าปลีกเครื่องใช้ไฟฟ้า ที่กำจัดแบตเตอรี่อย่างถูกต้องตามกฎหมาย
- รหัสด้านล่างถูกพิมพ์ลงบนแบตเตอรี่ที่มีอันตรายสาร:
Pb = แบตเตอรี่มีตะกั่ว
Cd = แบตเตอรี่มีแคดเมียม
Hg = แบตเตอรี่มีสารปรอท



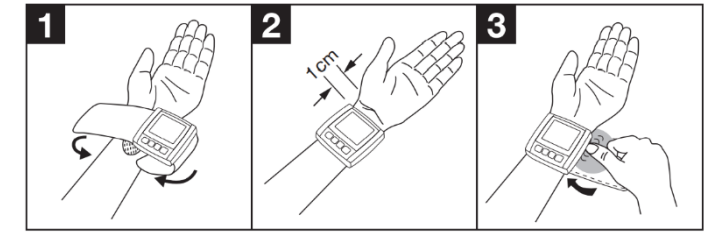
การตั้งค่าวันที่และเวลา

คุณควรกำหนดวันที่และเวลาไว้ให้ถูกต้อง มิฉะนั้นคุณจะสามารถบันทึกค่าที่วัดได้ตามวันเวลาที่ถูกต้อง เวลาจะแสดงในรูปแบบ 24 ชั่วโมง ในการตั้งวันที่และเวลาดำเนินการดังต่อไปนี้:

1. การตั้งค่าหลังจากใส่แบตเตอรี่:
 - ทำตามการตรวจสอบหน้าจอแสดงผลในระหว่างที่ทุกส่วนปรากฏขึ้นบนหน้าจอ โดยการตั้งค่านี้จะกระพริบบนหน้าจอ
 - การใช้ปุ่ม + / M คุณสามารถตั้งค่าปีและยืนยันรายการโดยใช้ปุ่ม
 - ตั้งค่าเดือนโดยใช้ปุ่ม + / M ยืนยันโดยใช้ปุ่ม
 - ตั้งวัน / ชั่วโมง / นาทีและยืนยันแต่ละรายการโดยใช้ปุ่ม
2. การตั้งค่าเมื่อใดก็ได้:
 - กดปุ่ม เพื่อแสดงวันที่ / เวลาและปัจจุบันหน่วยความจำของผู้ใช้
 - กดปุ่ม ค้างไว้อีกครั้งประมาณ 3 วินาทีเพื่อไปยังโหมดวันที่และเวลา
 - ตั้งค่าตามที่อธิบายไว้ข้างต้น

5. การวัดความดันโลหิต

ตรวจสอบให้แน่ใจว่าอุปกรณ์อยู่ที่อุณหภูมิห้องก่อนทำการวัดการวัดสามารถทำได้ทางด้านซ้ายหรือข้อมือขวา



- หายมื่อขึ้น ตรวจสอบให้แน่ใจว่าการไหลเวียนของแขนไม่ได้ถูกขัดขวางโดยเสื้อผ้าที่คับ
 - วางผ้าพันแขนไว้ด้านในข้อมือ
 - รัดผ้าพันแขนด้วยตะขอและห่วงรัดให้แน่น ให้ขอบด้านบนของจอภาพอยู่ในตำแหน่งประมาณ 1 ซม. วัดจากหัวแม่มือนิ้วโป้ง
 - ต้องสวมผ้าพันแขนให้แน่นรอบข้อมือ แต่ต้องไม่แน่นจนเกินไป
- ความดันโลหิตอาจแตกต่างกันระหว่างข้อมือขวาและซ้าย ดังนั้นค่าที่วัดได้จะแตกต่างกัน ให้ทำการวัดข้อมือด้านเดียวกัน ถ้าหากค่าระหว่างข้อมือทั้งสองแตกต่างกันอย่างมีนัยสำคัญ โปรดปรึกษาแพทย์ของคุณเพื่อตรวจสอบการใช้ข้อมือในการวัดค่า

การใช้ท่าทางที่ถูกต้อง

- ในการวัดความดันโลหิตตรวจสอบให้แน่ใจว่าคุณนั่งตัวตรงและสบายตัว เอนหลังและวางแขนบนโต๊ะหรือพื้นผิว อย่าไขว่ห้าง วางเท้าติดราบกับพื้น
- ตรวจสอบให้แน่ใจเสมอว่าอุปกรณ์อยู่ในระดับหัวใจ ในระหว่างการวัด มิฉะนั้นการอาจเกิดการวัดค่าที่เบี่ยงเบนขึ้นได้ วางศอกไว้บนโต๊ะเพื่อพยุงแขน เพื่อให้การวัดสะดวกสบายยิ่งขึ้น คุณสามารถวางแขนท่อนล่างบนวัตถุที่เหมาะสม (เช่น กล่องเก็บของ)
- ผ่อนคลายแขนและฝ่ามือของคุณ
- เพื่อหลีกเลี่ยงการบิดเบือนการวัดคุณควรนั่งที่สุดเท่าที่จะทำได้ในระหว่างการวัด และไม่พูด



การเลือกความจำ

กดปุ่ม เพื่อแสดงวันที่ / เวลาในปัจจุบัน เลือกความจำของผู้ใช้ที่ต้องการ โดยกดปุ่มเลือกผู้ใช้ ยืนยันการเลือกของคุณด้วยปุ่ม เครื่องจะบันทึกผู้ใช้ได้ 2 คน โดยบันทึกได้คนละ 60 ค่าความจำ แนะนำให้จัดเก็บค่าการวัดของผู้ใช้ 2 คนแยกกัน หรือแยกเป็นการวัดในตอนเช้าและกลางวัน

ทำการวัดความดันโลหิต

- ตามที่อธิบายไว้ข้างต้น แบนผ้าพันแขนและวางแขนในท่าที่คุณต้องการทำการวัด
- เลือกหน่วยความจำของผู้ใช้ หรือ เริ่มการวัดโดยกดปุ่มค้างไว้ หน้าจอจะแสดงตัวเลขทั้งหมดขึ้น ต่อมาสายรัดข้อมือจะพองตัวโดยอัตโนมัติ และในขณะที่สายรัดข้อมือกำลังปัมขึ้น อุปกรณ์จะคำนวณการวัดโดยประมาณค่าจากแรงดันปัม หากความดันนี้ไม่เพียงพออุปกรณ์จะปัมแรงดันมากขึ้นโดยอัตโนมัติ
- หลังจากนั้นความดันในผ้าพันแขนจะค่อยๆคลายออกและตรวจวัดชีพจร
- เมื่อทำการวัดแล้วส่วนที่เหลือความกดอากาศกระจายเร็วมาก ชีพจรความดันโลหิตซิสโตลิก(ความดันช่วงบน)และไดแอสโตลิก(ความดันช่วงล่าง)จะปรากฏขึ้น
- สามารถยกเลิกการวัดได้ตลอดเวลาโดยการกด
- สัญลักษณ์ E_ ปรากฏขึ้นถ้าหากไม่สามารถวัดได้ตามนินการอย่างถูกต้อง จดส่วนข้อความที่แสดงข้อผิดพลาด / การแก้ไขปัญหาคำแนะนำเหล่านี้และทำการวัดซ้ำ
- อุปกรณ์จะปิดโดยอัตโนมัติหลังจากผ่านไป 2 นาที รอยอย่างน้อย 1 นาทีก่อนทานอีกครั้งการวัด



6. การประเมินผลลัพธ์

ภาวะหัวใจเต้นผิดจังหวะ:

เครื่องมือนี้สามารถระบุได้ถึงภาวะที่จังหวะหัวใจหยุดเต้นชะงักที่อาจเกิดขึ้นได้ เมื่อทำการวัด เมื่อเกิดภาวะนี้ ตัวชี้วัดจะเตือนด้วยสัญลักษณ์ 🔔 นี้อาจเป็นตัวบ่งชี้ภาวะหัวใจเต้นผิดจังหวะ Arrhythmia คือความเจ็บป่วยที่จังหวะการเต้นของหัวใจผิดปกติ เนื่องจากข้อบกพร่องในระบบไฟฟ้าชีวภาพที่ควบคุมการเต้นของหัวใจอาการ (หัวใจเต้นผิดจังหวะหรือก่อนวัยอันควรชีพจรช้าหรือเร็วเกินไป) อาจเกิดจากปัจจัยอื่น เช่น โรคหัวใจ อายุ สารกระตุ้นความเครียดหรือการนอนหลับไม่เพียงพอ ภาวะหัวใจเต้นผิดจังหวะต้องได้รับการพิจารณาโดยแพทย์เท่านั้น

หากสัญลักษณ์ 🔔 แสดงบนจอแสดงผลหลังการวัด ให้ทำการวัดซ้ำอีกครั้ง โดยพักก่อนทำการวัด 5 นาทีและอย่าพูดหรือเคลื่อนไหวระหว่างการวัด ถ้าสัญลักษณ์ 🔔 ปรากฏบ่อย โปรดปรึกษาแพทย์ของคุณ กาวินิจฉัยตนเองและการรักษาตามการวัดอาจเป็นอันตรายได้ ปฏิบัติตามคำแนะนำของแพทย์ (General Practitioner) เสมอ

ตัวบ่งชี้ความเสี่ยง:

การวัดสามารถจำแนกและประเมินได้ตามตารางต่อไปนี้ อย่างไรก็ตามค่ามาตรฐานเหล่านี้ใช้เป็นแนวทางเท่านั้น เนื่องจากความดันโลหิตของแต่ละบุคคลแตกต่างกันไปตามกลุ่มอายุที่แตกต่างกัน สิ่งสำคัญคือควรปรึกษาแพทย์อย่างสม่ำเสมอ เพื่อขอคำแนะนำ แพทย์จะประเมินและทำการวิเคราะห์ด้วยค่าความดันของคุณ หากคุณมีค่าความดันโลหิตที่สูงกว่าปกติ จัดว่าเป็นอันตราย การจำแนกประเภทและมาตราส่วนบนจอแสดงผล จะแสดงความดันโลหิตที่บันทึกไว้ เช่น หากค่าของ Systole (หัวใจคลายตัว) และ Diastole (หัวใจบีบตัว) มีค่าที่แตกต่างกัน (เช่น Systole มีค่าสูงกว่าปกติ และDiastole มีค่าปกติ สิ่งที่จะแสดงบนอุปกรณ์นี้จะแสดงเป็นค่าที่สูงกว่าหรือเท่ากับ เพราะฉะนั้น ในตัวอย่างนี้ เครื่องจะวิเคราะห์ออกมาได้ว่า “สูงกว่าปกติ”)

ระดับความดันโลหิต		แรงดันหัวใจบีบตัว (มิลลิเมตรปรอท mmHg)	แรงดันหัวใจคลายตัว (มิลลิเมตรปรอท mmHg)	การดำเนินการ
ระดับ 3: ความดันโลหิตสูงขั้นรุนแรง	แดง	≥ 180	≥ 110	พบแพทย์ทันที
ระดับ 3: ความดันโลหิตสูงระดับกลาง	ส้ม	160-179	100-109	พบแพทย์ทันที
ระดับ 3: ความดันโลหิตสูงระดับอ่อน	เหลือง	140-159	90-99	พบแพทย์ทันที
สูงกว่าปกติ	เขียว	130-139	85-89	พบแพทย์ทันที
สูง	เขียว	120-129	80-84	สำรวจด้วยตนเอง
ปกติ	เขียว	< 120	< 80	สำรวจด้วยตนเอง

ที่มา: WHO, 1999 (องค์การอนามัยโลก)

7. การบันทึกการแสดงผลและการลบความจำ

ค่าที่วัดได้มีการจัดเก็บผลการวัดทุกครั้งพร้อมกับวันที่และเวลา ถ้ามีมากกว่า 60 การวัดการวัดที่เก่าที่สุดจะหายไป

- ใช้ปุ่ม ⊖ แล้วกดปุ่ม ⏸ เพื่อเลือกหน่วยความจำของผู้ใช้ที่ต้องการ กดปุ่ม + / M จะปรากฏขึ้นค่าเฉลี่ยของการวัดล่าสุด 3 ครั้งเก็บไว้ในหน่วยความจำของผู้ใช้ หากกดปุ่มต่อไปหน่วยความจำ + / M ซึ่งเป็นค่าล่าสุดที่วัดได้จะแสดงพร้อมกับวันที่และเวลา
- ในการลบการวัดแต่ละรายการคุณต้องกดเลือกค่าความจำนั้นก่อน จากนั้นกดปุ่มหน่วยความจำ + / M ค้างไว้จนกระทั่งสัญลักษณ์ ⚡ ปรากฏในจอแสดงผล จากนั้นยืนยันการลบ ด้วยปุ่มเลือกผู้ใช้ ⏸ (⚡ และ ⏸ ปรากฏขึ้นบนจอแสดงผล)
- ในการลบการวัดจากหน่วยความจำของผู้ใช้คุณก่อนอื่นต้องเลือกผู้ใช้ กดปุ่มหน่วยความจำ + / M ค่าเฉลี่ยของการวัดที่บันทึกไว้ 3 ครั้งล่าสุดจะปรากฏขึ้น จากนั้นกดปุ่มหน่วยความจำ + / M ค้างไว้ อีกครั้งจนกว่าจะปรากฏบนจอแสดงผลยืนยันการลบด้วยปุ่มเลือกผู้ใช้ ⏸ (⚡ และ ⏸ ปรากฏบนจอแสดงผล)

8. ข้อความแสดงข้อผิดพลาด / การแก้ไขปัญหา

ในกรณีที่มีข้อผิดพลาดข้อความแสดงข้อผิดพลาด **E_** จะปรากฏขึ้นบนจอแสดงผล

ข้อความแสดงข้อผิดพลาดอาจปรากฏขึ้นหาก:

- ไม่สามารถบันทึกชีพจรได้: **E 1**;
- คุณเคลื่อนไหวหรือพูดระหว่างการวัด: **E2**;
- ผ้าพันแขนรัดแน่นเกินไปหรือหลวม: **E3**;
- เกิดข้อผิดพลาดระหว่างการวัด: **E4**;
- แรงดันปัมสูงกว่า 300 mmHg: **E5**;
- แบตเตอรี่ใกล้หมด 🔋 **E6**

อย่าขยับหรือพูด หากจำเป็นให้ใส่เข้าไปใหม่หรือเปลี่ยนใหม่แบตเตอรี่

9. การทำความสะอาดและจัดเก็บอุปกรณ์ และข้อมื่อ

- ทำความสะอาดอุปกรณ์และผ้าพันแขนอย่างระมัดระวังโดยใช้แรงเล็กน้อย ผ้าชุบน้ำหมาด ๆ เท่านั้น
- อย่าใช้สารทำความสะอาดหรือตัวทำละลายใด ๆ
- ห้ามถืออุปกรณ์และผ้าพันแขนไว้ข้างใดไม่ว่าในกรณีใด ๆ น้ำเนื่องจากอาจทำให้ของเหลวเข้าไปและเกิดความเสียหายได้อุปกรณ์ และผ้าพันแขน
- หากคุณจัดเก็บอุปกรณ์และผ้าพันแขนอย่างวางของหนักวัตถุบนอุปกรณ์และผ้าพันแขนถอดแบตเตอรี่ออก

10. ข้อกำหนดทางเทคนิค

หมายเลขรุ่น	BC 30
รุ่น	BC 30/1
ผลิตภัณฑ์การเปลี่ยนวิธีการวัด	การวัดความดันโลหิตที่ข้อมือแบบออสซิลโลเมตริกแบบไม่รุกราน
ช่วงการวัด	ความดันข้อมือ 0-300 mmHg, ซิสโตลิก 50-250 mmHg, ไดแอสโตลิก 30-200 mmHg ชีพจร 40-180 ครั้ง/นาที
การแสดงความแม่นยำ	ซิสโตลิก± 3 mmHg, ไดแอสโตลิก± 3 mmHg, ชีพจร± 5% ของค่าที่แสดง
ความไม่แน่นอนในการวัด	ค่าสูงสุด ค่าเบี่ยงเบนมาตรฐานที่อนุญาตตามการทดสอบทางคลินิก: ซิสโตลิก 8 mmHg / ไดแอสโตลิก 8 mmHg
พื้นที่	หน่วยความจำ 2 x 60
ขนาด	ยาว 70 มม. x กว้าง 72 มม. X สูง 27.5 มม
น้ำหนักโดยประมาณ	ประมาณ 105 g (ไม่รวมแบตเตอรี่พร้อมข้อมือ)
ขนาดข้อมือ	135 ถึง 195 มม. ความดันแวดล้อม 700-1060 hPa
เงื่อนไขที่อนุญาตให้ใช้	+ 10 ° C ถึง + 40 ° C ความชื้นสัมพัทธ์ < 85% (ไม่กลั่นตัว) 700 –1060 hPa ความดันโดยรอบ
การจัดเก็บที่อนุญาตและเงื่อนไขการขนส่ง	-20 ° C ถึง + 50 ° C ความชื้นสัมพัทธ์ <85%
แหล่งจ่ายไฟ	แบตเตอรี่ AAA ขนาด 2 x 1.5 V อายุการใช้งานแบตเตอรี่ประมาณ 300 การวัดขึ้นอยู่กับระดับความดันโลหิตและการขยายตัว
การจำแนกประเภท	อุปกรณ์ภายใน IP22 ไม่มี AP หรือ APG การทำงานต่อเนื่องแอปพลิเคชัน ประเภทชิ้นส่วน BF แหล่งจ่ายไฟ

หมายเลขประจำเครื่องจะอยู่ที่อุปกรณ์หรือในแบตเตอรี่ช่องข้อมูลทางเทคนิคอาจเปลี่ยนแปลงได้โดยไม่ต้องแจ้งให้ทราบเพื่ออนุญาตให้อัปเดต

- อุปกรณ์นี้เป็นไปตามมาตรฐานยุโรป EN 60601-1-2 (ตาม CISPR 11,IEC 61000-4-2, IEC 61000-4-3 และ IEC 61000-4-8) และอยู่ภายใต้ข้อควรระวังเฉพาะเกี่ยวกับความเข้ากันได้ทางแม่เหล็กไฟฟ้า (EMC) โปรดทราบว่าระบบสื่อสาร HF แบบพกพาและแบบพกพาอาจรบกวนหน่วยนี้
- อุปกรณ์นี้สอดคล้องกับอุปกรณ์ทางการแพทย์ของสหภาพยุโรปคำสั่ง 93/42 / EEC พระราชบัญญัติอุปกรณ์การแพทย์ของเยอรมัน(Medizinproduktgesetz) และมาตรฐาน EN 1060-1(sphygmomanometers แบบไม่รุกราน ตอนที่ 1: ทั่วไปข้อกำหนด), EN 1060-3 (sphygmomanometers แบบไม่รุกราน,ส่วนที่ 3: ข้อกำหนดเพิ่มเติมสำหรับไฟฟ้า ระบบวัดความดันโลหิตเชิงกล)และ IEC 80601-2-30 (อุปกรณ์ไฟฟ้าทางการแพทย์ ส่วนที่ 2-30: ข้อกำหนดเฉพาะสำหรับความปลอดภัยขั้นพื้นฐาน และประสิทธิภาพที่สำคัญของการไม่รุกรานโดยอัตโนมัติ เครื่องวัดความดันโลหิต). ความแม่นยำของเครื่องวัดความดันโลหิตนี้ได้รับตรวจสอบอย่างรอบคอบ ไม่จำเป็นต้องสอบเทียบ
- อุปกรณ์ดังกล่าวได้รับการพัฒนาโดยคำนึงถึงความยาวนานชีวิตที่มีประโยชน์. อายุการใช้งานที่คาดไว้คือ 5 ปี
- หากใช้อุปกรณ์เพื่อวัตถุประสงค์ทางการแพทย์ในเชิงพาณิชย์จะต้องได้รับการทดสอบความถูกต้องอย่างสม่ำเสมอตามความเหมาะสมหมายถึง. คำแนะนำที่แม่นยำสำหรับการตรวจสอบความถูกต้องอาจได้รับการร้องขอจากที่อยู่บริการ
- เราขอยืนยันว่าผลิตภัณฑ์นี้เป็นไปตามข้อกำหนด European RED Directive 2014/53 / EU ประกาศ CE ความสอดคล้องของผลิตภัณฑ์นี้สามารถดูได้ที่:www.beurer.com/web/we-landingpages/de/cedeclarationofconformity.php

12. การรับประกัน / บริการ

Beurer GmbH, Söflinger Straße 218, 89077 Ulm, Germany (ต่อไปนีเรียกว่า “Beurer”) ให้การรับประกันสำหรับผลิตภัณฑ์นี้ขึ้นอยู่กับข้อกำหนดด้านล่างและในขอบเขตที่อธิบายไว้ดังต่อไปนี้

เงื่อนไขการรับประกันด้านล่างจะไม่ส่งผลกระทบต่อภาระหน้าที่ในการรับประกันตามกฎหมายของผู้ขายซึ่งตามมาจากข้อตกลงการขายกับผู้ใช้

การรับประกันจะมีผลบังคับใช้โดยไม่กระทบใด ๆทบทบัญญัติตามกฎหมายบังคับเกี่ยวกับความรับผิดชอบ

Beurer รับประกันการทำงานที่สมบูรณ์แบบ และครบถ้วนของผลิตภัณฑ์นี้ระยะเวลาการรับประกันทั่วโลกคือ 5 ปีโดยเริ่มต้นจากการซื้อผลิตภัณฑ์ใหม่ที่ไม่ได้ใช้จากผู้ขาย การรับประกันใช้กับผลิตภัณฑ์ที่ซื้อโดยผู้ใช้ในฐานะผู้บริโภคและใช้เพื่อส่วนบุคคล โดยเฉพาะวัตถุประสงค์ในบริบทของการใช้งานภายในประเทศกฎหมายเยอรมันจะใช้บังคับ

ในระหว่างระยะเวลาการรับประกันผลิตภัณฑ์นี้ควรได้รับการพิสูจน์ไม่สมบูรณ์หรือมีข้อบกพร่องในการทำงานตามด้วยทบทบัญญัติต่อไปนี้ Beurer จะดำเนินการซ่อมแซมหรือการจัดส่งทดแทนโดยไม่เสียค่าใช้จ่ายตามด้วยเงื่อนไขการรับประกันเหล่านี้

หากผู้ซื้อต้องการเรียกร้องการรับประกันพวกเขาควรเข้าหาผู้ค้าปลีกในพื้นที่เป็นอันดับแรกอินสแตนซ์: คู่มือการ "บริการระหว่างประเทศ" ที่แนบมาของที่อยู่บริการ จากนั้นผู้ซื้อจะได้รับข้อมูลเพิ่มเติมเกี่ยวกับการดำเนินการเรียกร้องการรับประกัน เช่นที่พวกเขาทำได้ส่งผลิตภัณฑ์และเอกสารที่จำเป็น การเรียกร้องการรับประกันจะได้รับการพิจารณาในกรณีที่ผู้ซื้อทำได้เท่านั้น จัดหา Beurer หรือคู่ค้าของ Beurer ที่ได้รับอนุญาตกับ

- สำเนาใบแจ้งหนี้ / ใบเสร็จการซื้อ
- ผลิตภัณฑ์ดั้งเดิม

สิ่งต่อไปไม่รวมอยู่ในการรับประกันนี้อย่างชัดเจน:

- การเสื่อมสภาพเนื่องจากการใช้งานตามปกติหรือการบริโภคสินค้า;
- อุปกรณ์เสริมที่ให้มาพร้อมกับผลิตภัณฑ์ที่สวมใส่หมดหรือใช้งานหมดโดยใช้งานอย่างเหมาะสม (เช่นแบตเตอรี่แบบชาร์จไฟได้แบตเตอรี่, ปลายมือ, ซีล, อิเล็กโทรด, ไฟแหล่งที่มาสิ่งที่เหมาะสมและอุปกรณ์เสริมของ nebuliser);
- ผลิตภัณฑ์ที่ใช้ทำความสะอาดจัดเก็บหรือบำรุงรักษาไม่ถูกต้องและ / หรือขัดต่อบทบัญญัติของคำแนะนำสำหรับการใช้งานเช่นเดียวกับผลิตภัณฑ์ที่ได้รับเปิดซ่อมแซมหรือแก้ไขโดยผู้ซื้อหรือโดยบริการศูนย์ไม่ได้รับอนุญาตจาก Beurer;
- ความเสียหายที่เกิดขึ้นระหว่างการขนส่งระหว่างผู้ผลิตและผู้ค้าหรือระหว่างศูนย์บริการและลูกค้า;
- ผลิตภัณฑ์ที่ซื้อเป็นวินาทีหรือเป็นสินค้าใช้แล้ว
- ความเสียหายอันเป็นผลสืบเนื่องที่เกิดจากความผิดพลาดในเรื่องนี้ผลิตภัณฑ์ (อย่างไรก็ตามในกรณีนี้อาจมีการอ้างสิทธิ์ที่เกิดขึ้นจากความรับผิดชอบผลิตภัณฑ์หรือตามกฎหมายบังคับอื่น ๆ บทบัญญัติความรับผิด) การซ่อมแซมหรือการแลกเปลี่ยนเต็มจำนวนจะไม่ขยายการรับประกันระยะเวลาภายใต้สถานการณ์ใด ๆ

บริษัท เบลเมกส์ไทย จำกัด
สำนักงานใหญ่และคลังสินค้า: 15/117 หมู่ 3 ซ.เก้ากิโล 23 ถ.เก้ากิโล
ต.สุรศักดิ์ อ.ศรีราชา จ.ชลบุรี 20110
ศูนย์บริการลูกค้าสัมพันธ์: โทร. 098-280-5777, 038-314-118
สำนักงานกรุงเทพฯ: ร้านยาฮอสโปร (Hospro) : 26 ซ.สุขุมวิท 62
แขวงพระโขนงใต้